

PUUMALA

Keskustaajaman asemakaavan ajantasaistaminen • Itäosat

RAKENNUSINVENTOINNIN PÄIVITYS JA TÄYDENTÄMINEN



RAPORTTI 2.9.2025

FM Teija Ahola
Selvitystyö Ahola
Mikkeli

Tilaja: Puumalan kunta

Sisällys

1	Johdanto	3
1.1	<i>Tarkastelualue</i>	4
1.2	<i>Aineistot ja menetelmät</i>	4
2	Kaavat ja suojelutavoitteet	5
2.1	<i>Asemakaava</i>	5
2.2	<i>Yleiskaava</i>	6
2.3	<i>Maakuntakaava</i>	7
2.4	<i>Erityislait</i>	8
2.5	<i>Kulttuuriympäristö- ja rakennusinventoinnit</i>	8
3	Kulttuuriympäristön historiaa	10
3.1	<i>Kirkonkylä</i>	11
3.2	<i>Varhainen asutus</i>	12
3.3	<i>Laivaliikenteen kulta-aika</i>	13
3.4	<i>Vapamuotoisesta rakentamisesta kaavoilla ja lailla ohjattuun rakentamiseen</i>	14
4	Kirkonkylän taajamakuva	17
5	Itäosan kohteiden kuvaus ja arviointi	19
5.1	<i>Niementien ympäristö</i>	20
5.1.1	<i>Kirkonkylän vanha kansakoulu</i>	20
5.1.2	<i>Rannan vanhat pihapiirit</i>	21
5.1.3	<i>Niementietä reunustavat talot</i>	22
5.1.4	<i>Mäkitien vanhat talot</i>	23
5.1.5	<i>1950-luvun pientalot</i>	25
5.1.6	<i>Kaukaantie ja venevalkama</i>	26
5.2	<i>Terveys- ja sosiaalipalvelujen alue</i>	28
5.2.1	<i>Vanha sairaala</i>	30
5.3	<i>Urheilukenttä ja mäkialue</i>	30
6	Kulttuurihistoriallinen arviointi	33
7	Lähteet	34

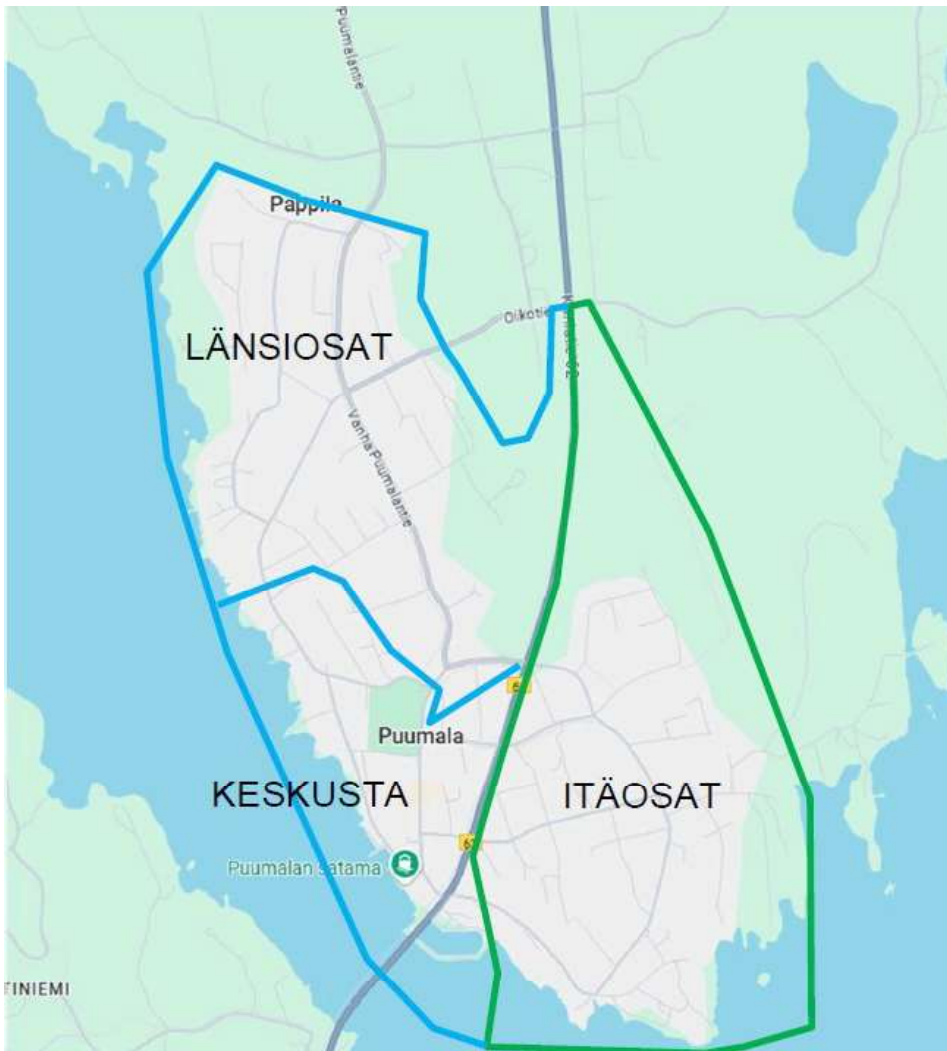
1 Johdanto

Rakennusinventointi tehtiin Puumalan kirkonkylän asemakaavan päivitystä varten. Kuntakeskuksen asemakaavan ajantasaistaminen toteutetaan kolmivaiheisena vuosina 2025–2026. Nyt valmistunut inventointi tehtiin kirkonkylätaajaman itäosista.

Alueen rakennetun kulttuuriympäristön pääpiirteet ja arvot oli selvitetty yleisellä tasolla osayleiskaavoituksen ja erilaisten teemainventointien yhteydessä. Asemakaavatyötä varten aikaisempia inventointitietoja ja dokumentaatiota täydennettiin pihapiirien osalta sekä laajennettiin tarkastelua asuinalueiden taajamakuvatarkastelulla ja dokumentaatiolla.

Inventoinnin tulokset ovat sovellettavissa lähtötietoina selostuksessa, kaavakartan sisällössä ja esitystavassa, kaavamääräyksissä, vaikutusten arvioinnissa ja vuoropuhelussa.

Työn tilasi Puumalan kunta. Selvityksen tutkimusosuudesta, kohteiden arvottamisesta, kaavoitukseen liittyvistä osuuksista ja karttatuotannosta vastasi FM Teija Ahola Selvitystyö Aholasta.



Kuva: Puumalan kirkonkylätaajaman asemakaava ajantasaistetaan kolmivaiheisena. Tämä raportti on tehty itäosista, joka päivitetään ensimmäisenä.

1.1 Tarkastelualue

Rakennusinventoinnin kohdealueena on Puumalan kirkonkylän itäosat, jotka rajautuvat etelässä Puumalansalmeen, idässä Saimaan Osmonaskeleenselkään ja lännessä Lietvedentiehen. Alue jatkuu kapeneva kiilana pohjoiseen, jossa se rajautuu Lohentien alkupäähän. Alueen eteläosat ovat rakennettuja, kun taas pohjoisessa Hiisivuoren suunnalla on metsää, siellä olleista viljelyksistä on viimeiset metsitetty tämän vuosituhannen puolella.

Kirkonkylä eli kuntakeskus on muodostunut kirkonmäen ja sataman väliselle alueelle. Mikkelistä Imatralle vievä kantatie 62 (Lietvedentie) jakaa asemakaavoitetun alueen pohjois–etelä-suunnassa. Tien länsipuolella on kirkko ja kunnantalo sekä kaupalliset palvelut. Tien itäpuolella, selvityksen kohdealueella, löytyy muita palveluja, kuten kunnan sosiaali- ja terveydenhuollon toimipiste ja urheilukenttä sekä seurantalo.

Vanha Savonlinnasta Viipuriin johtanut tie kulki lännempänä ja on nykyään taajaman pääkatu. Puumalansalmi on vilkas laiva- ja venereittien solmukohta, josta väylät haarautuvat Lappeenrantaan, Mikkeliin, Savonlinnaan sekä Sulkavalle ja Lieviskään.

1.2 Aineistot ja menetelmät

Raportti on yhteenveto kohdealueena olleen Puumalan kuntakeskuksen itäosien rakennetun kulttuuriympäristön historiallisesta ja ympäristöllisestä luonteesta, arvoista ja merkityksestä.

Kirkonkylän–Kuoreksenniemen osayleiskaavaa 2012 laadittua kulttuuriympäristöselvitys (Ahola) sisältää koko taajama-alueen kehitysvaiheita ja luonnetta esittelevän historiaosuuden. Se perustui kirjallisuus- ja karttahistorialliseen selvitykseen ja maastotöihin. Tarkasteltavat kulttuurihistorialliset ilmiöt olivat: asutus ja kaavoitus, tiestö sekä elinkeinoista kauppa ja teollisuus. Alueen vaiherikasta sotahistoriaa sivutaan. Asemakaavaa varten selvityksen tekstiosuutta on tarkistettuna ja päivitettyinä raportin luvussa 3, jossa kuntakeskuksen itäosien historiaa ja kaupunkikuvallista luonnetta esitellään uusina teemakarttaesityksinä.

Rakennusinventoinnin päivitys toteutettiin maastokäynnin, jolloin tarkasteltiin 2012 inventoitujen kohteiden tilaa ja ympäristöä sekä mahdollisia muutoksia, samalla valokuvaten kohteita ja kyläympäristöä. Olemassa olevia inventointitietoja täydennettiin myös arkistoseelvityksellä eli selvitettiin rakennusten korjaushistoriatietoja rakennuslupa-asiakirjojen pohjalta.

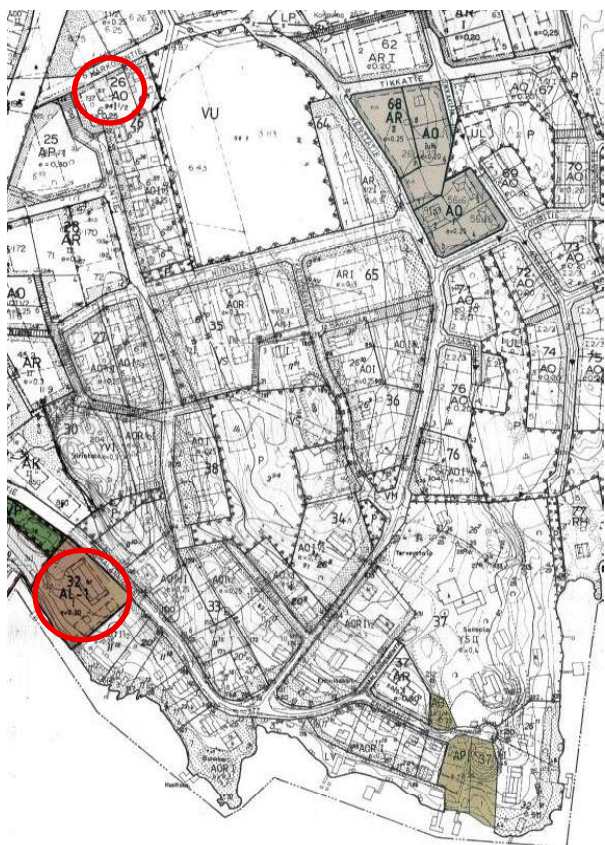
Rakennusinventoinnin ulkopuolelle jätettiin Puumalansalmen ja Osmonaskeleenselän rantamilta tunnetut II maailmansodan aikaiset Salpalinjan varustuksia, jotka on inventoitu arkeologisten inventointien yhteydessä.

Inventointikohteiden ja -alueiden historiallisten ja ympäristöllisten arvojen merkittävyyden arvioinnissa käytettiin kriteereitä, jotka perustuvat lakiin rakennusperinnön suojelemisesta (498/2010, 8 §). Tiivistettynä ne sisältävät ensisijaisesti historiallisten eli dokumenttiarvojen kriteereitä, kuten alkuperäisyys, historiallinen todistusvoima ja ajankuva, mutta myös kriteereitä, joiden avulla voidaan arvioida elämysarvoja, joita syntyy rakennetussa ympäristössä olevasta jatkuvuudesta, tilallisesta vaihtelusta tai alueellisesta omaleimaisuudesta (paikan henki, dominantti).

Valmis työ käsittää Etelä-Savon kulttuuriperintötietokantaan tehdyt uudet ja päivitettyt inventointikortit sekä raportin, johon on inventoinnin tulosten pohjalta laadittu osa-

alueiden kuvaukset ja maankäytön suunnittelun kannalta olennaista tietoa osa-alueiden rakennusperinnön, kyläkuvan ja -maiseman luonteesta ja kulttuurihistoriallisista arvoista. Tuloksia havainnollistetaan erilaisin kartoin ja kuvin.

Arvluokiteltujen aluekokonaisuuksien tai kulttuuriympäristökohteiden kaavallista tarkastelua varten tehtiin kulttuurihistoriallinen arviointi. Arviointi voi toimia lähtökohtana kaavan laadinnan aikana käytävälle keskustelulle kulttuuriympäristön arvoista, alueen paikallisesta luonteesta ja tunnuspiirteistä sekä niiden säilyttämiseen ohjaavista kaavoituksen keinoista. Rakennusten sisätiloja ei inventoitu, joten sisätilat eivät ole vaikuttaneet arvotustööhön. Rakennuksen heikentynyt kunto vaikutti arvotukseen, vain mikäli ulospäin näkyvät vauriot olivat erittäin suuria.



Kuva: Tarkastelualueella on kaksi asemakaavassa suojeltua rakennusta, jotka kuvassa on korostettu punaisella. / Ote asemakaavayhdistelmästä (luettu 22.8.2025). Puumalan kunta. – Pohjakartta ei ole ajantasainen.

Kuva oikealla: Ote Kirkonkylän asemakaavojen laadinta-ajankohdat -kartasta vuodelta 2016. Sen jälkeen vahvistettu asemakaavamuutos on lisätty kuvaan vihreänä viivarajauksena. / Taajamayleiskaavan kaavaselostus 12.4.2016. Järvi-Saimaan palvelut Oy.

2 Kaavat ja suojelutavoitteet

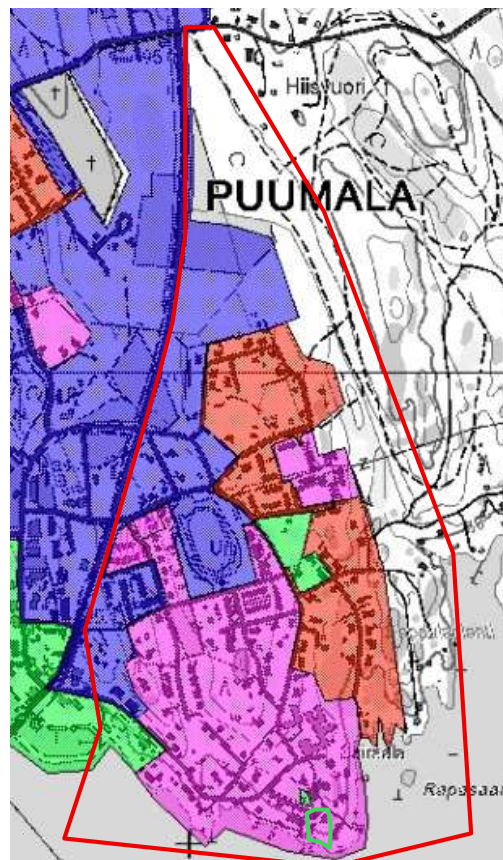
2.1 Asemakaava

Puumalan kirkonkylän ensimmäinen asemakaava on vahvistettu Mikkelin lääninhallituksessa 6.2.1946 nimellä Puumalan Kirkonkylän rakennussuunnitelma (A 383/6). Kaava-alueita laajennettiin 1962, jolloin Puumalan kirkonkylän rakennuskaavan muutos ja laajennus sai lainvoiman (lh 15.2.1962. lääninarkkitehti Eero Jokilehto). Uusia kaavamuutoksia tehtiin jo saman vuosikymmenen aikana.

Kaava-alue laajeni 1970- ja 80-luvuilla keskustasta itään ja 1990-luvun alussa pohjoiseen. Uusia laajoja asuinalueita on kaavoitettu Puumalansalmen länsipuolelle, mm. Kotiniemen asuinalueen ensimmäinen asemakaava vahvistettiin 1989. Samalla vuosikymmenellä alkoi kaavojen uusiminen vanhimmalla kaava-alueella. Uuden vuosituhatosen puolella kaavamuutosten painopiste on ollut rannassa, Keskustien ja Satamatien välisellä alueella ja Pappilantiellä.

Taajaman itäosista on osoitettu suojeltaviksi kohteiksi seuraavat rakennukset:

1. Härkösen talo (Rinne) AO, sr-1
2. Kirkonkylän vanha koulu AL-1, sr



2.2 Yleiskaava

Taajaman itäosia koskee voimassa oleva Puumalan Taajamayleiskaava, joka tuli lainvoimaiseksi 30.6.2016. Taajamayleiskaava toimii asemakaava-alueiden ja asemakaavoitettavien alueiden ulkopuolella rakennuslupapäätösten perusteena.

Tarkastelualueelta on merkitty suojeltaviksi kohteiksi seuraavat rakennukset.

Härkösen talo	SR 5
Hirsimäen päärakennus	SR 8
Kaukaan tukikohta	SR 10
Kirkonkylän vanha kansakoulu	SR 7
Sairaala	SR 9

SR-merkinnän määräys: *Alueella ei saa tehdä sellaisia toimenpiteitä, jotka voivat vaarantaa alueen ominaisuutteen ja erityispiirteiden säilymisen.*

Kulttuurihistoriallisesti tai maisemallisesti arvokkaiksi on merkitty seuraavat kohteet.

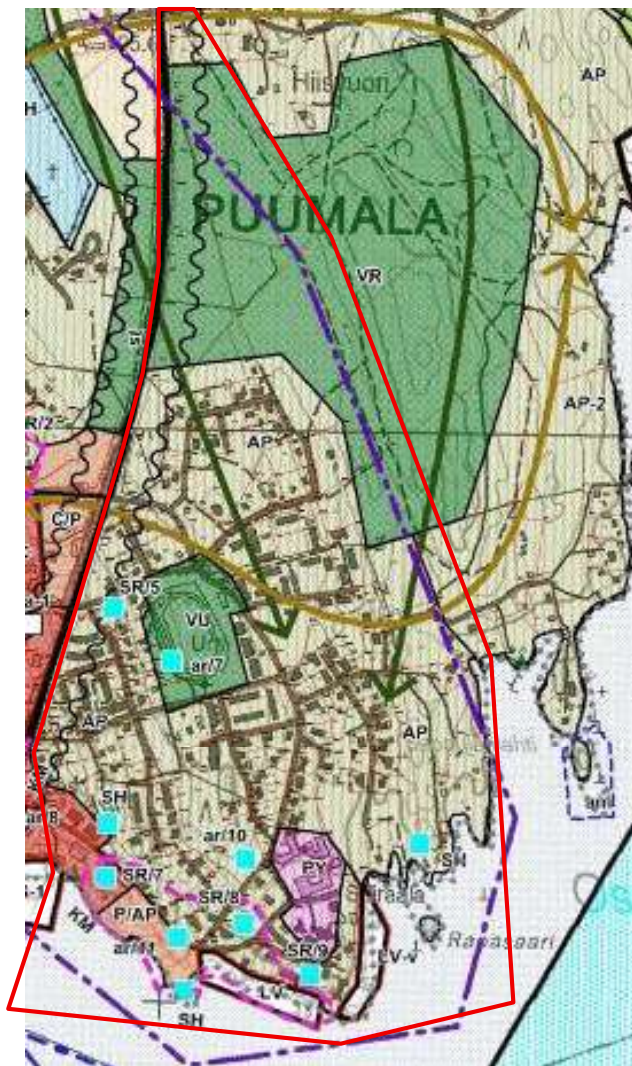
Lappala	ar 11
Ukonmäen päärakennus	ar 10
Urheilukentän katsomo	ar 7

ar-merkinnän määräys: *Rakennusta / rakennuksia ei saa purkaa. Purkamisluvasta on pyydettävä museoviranomaisen lausunto. Purkamisen edellytykset käyvät ilmi MRL 139 §:ssä.*

Kohdemerkintöjen lisäksi on viivarajauksella osoitettu Puumalanniemen kärki -alue arvokkaaksi kulttuurimaisemaksi (KM pinkki katkoviiva), joilla on maisemallista ja/tai kulttuurihistoriallista arvoa. Määräyksissä todetaan mm, että

Lisäksi koko tarkastelualue sisältyy Puumalan kirkonkylä -nimiseen arvokkaaseen kulttuurimaisema-alueeseen, joka oli ennen valtakunnallisesti merkittävä, mutta nykyään maakunnallisesti merkittävä rakennettu kulttuuriympäristöalue (violetti piste-viiva).

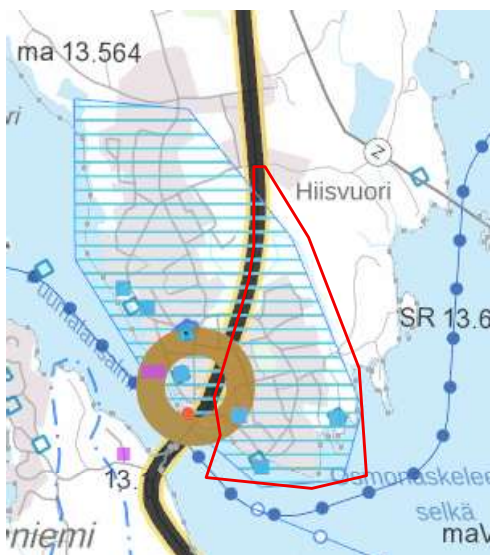
Arvokkaita kulttuurimaisemia koskevissa määräyksissä todetaan mm. *Alueen maankäytössä ja rakentamisessa säilytetään maiseman ja rakennetun ympäristön ominaispiirteet. Rakennetun ympäristön erityispiirteitä ovat alueen taajamakuvallisesti ja kulttuurihistoriallisesti merkittävät rakennukset ja muut rakennelmat, aluerakenne ja pihojen muoto.*



Kuva: Kaavakartan merkintä SH osoittaa niemessä olevat sotahistorialliset kohteet (Salpalinja). Niemen etelä- ja itärannalle on osoitettu venevalkama-alueet (LV, LV-v), joista itärannalle saa rakentaa täydennysrakentamisena venevalkoja. Uudisrakenteet on sovitettava olemassa olevaan rakennuskantaan. /Ote Puumalan Taajamayleiskaavasta (luettu 22.8.2025) . Vanhan sairaalan merkintä SR/9 on Kaukaan tukikohdan kohdalla, jossa taas tulisi olla puuttuva merkintä SR/10.

2.3 Maakuntakaava

Etelä-Savon kokonaismaakuntakaava on vahvistettu ympäristöministeriössä 4.10.2010. Etelä-Savon 1. vaihemaakuntakaava käsitteli tuulivoimaa ja se vahvistettiin ympäristöministeriössä 3.2.2016. Edellisten päivittämiseksi tehty Etelä-Savon 2. vaihemaakuntakaava hyväksyttiin maakuntavaltuustossa 12.12.2016. Etelä-Savon 4. vaihemaakuntakaavalla ajantasaistettiin tuulivoimatuotannon suunnitteluohjaus koko maakunnan alueella. Vaihemaakuntakaava hyväksyttiin maakuntavaltuustossa 4.12.2024. Maakunnan 3. vaihemaakuntakaava on valmisteilla. Vaihemaakuntakaavassa täydennetään Etelä-Savon voimassa olevaa maakuntakaavaa useiden eri maankäyttöteemojen osalta.



Kuvat: Ote Etelä-Savon maakuntakaavojen yhdistelmästä. Alla on suurennos tarkastelualueesta. (Luettu 21.8.2025).



Maakuntakaavassa Puumalansalmen rannalla sijaitseva Puumalan kirkonkylä on osoitettu paikalliskeskukseksi (**a 13.1**).

Paikalliskeskusmerkinnän (a) määräyksessä todetaan mm. seuraavaa:

Merkintä ei estä maa- ja metsätalouskäytössä olevien alueiden säilyttämistä nykyisessä käytössään.

Suunnittelumääräyksissä on nostettu esille myös kulttuuriympäristöarvot:

Yksityiskohtaisemmassa suunnittelussa on huomioitava maakuntakaavan kohdeluettelossa yksilöidyt valtakunnallisesti ja/tai maakunnallisesti arvokkaat kulttuuriympäristön kohteet ja alueet sekä muinaisjäännökset.

Puumalan kirkonkylä -niminen rakennettu kulttuuriympäristö (ma 13.564) käsittää koko asemakaavoitetun taajaman salmen itäpuolelta. Entinen valtakunnallisesti merkittävä kulttuuriympäristöalue on nykyään arvotettu maakunnallisesti merkittäväksi. Arvoalueelta on osoitettu maakunnallisesti arvokkainksi myös pienempiä osa-alueita sekä yksittäisiä rakennuksia, joista tarkastelualueella ovat seuraavat:

- Puumalan ranta -alue ma 13.564
- Kirkonkylän vanha koulu ma 13.606
- Hirsimäki ma 13.607
- Härkösen talo ma 13.608

ma -merkintä sisältää suunnittelumääräyksen ja suosituksen:

Alueen käytön suunnittelussa on otettava huomioon alueen historiallisesti tai ympäristön kannalta arvokkaat rakennukset, rakennusryhmät, puistot tai maisema-alueet taikka muut niihin verrattavat erityisarvot.

Yksityiskohtaisemmassa suunnittelussa on osoitettava määräykset maiseman ja rakennetun kulttuuriympäristön osatekijöiden, kokonaisuuden ja ominaislaadun säilyttämiseksi.

Suositus: Ympäristöön merkittävästi vaikuttavista toimenpiteistä tulee pyytää lausunto museoviranomaiselta ja alueelliselta ympäristökeskukselta.

Tarkastelualueella on myös Salpaliinjaan kuuluvia rakennelmia, jotka ovat osa valtakunnallisesti merkittäväksi rakennetuksi kulttuuriympäristöksi (maV 13.563) luokiteltua linnoitusketjua.

Kirkonkylätaajamaan on merkitty useita kylän kautta kulkevaa liikennettä osoittavia

kaavamerkintöjä. Puumalan satama on osoitettu **laiva- ja veneliikenteen** satama-alueeksi (Kirkonkylän vierasvenesatama lsv 13.232). Puumalansalmi on Mikkelin ja Lappeenrannan suunnalta Savonlinnaan vievän syväväylän (lvs 17.200) varrella. Salmen kautta kulkevat myös monet vene- ja laivaväylät (Puumalan laivaväylät lv 13.201, Lietveden veneväylät vv 13.202, Leukoi-Lohilahti venereitit vv 13.203).

- Tarkastelualueena oleva **Puumalanniemi** muodostaa mainittujen väylien suuntaan kirkonkylän rakennettua rantaympäristöä.

Kantatiestä 62 Mikkelin-Imatra (kt 13.150) tarkastelualueelle jäävä tieosuus on **Vihreän kullan kulttuuritietä** (rm 9.991), jota koskeva kaavamerkintä sisältää kehittämismääräyksen: *Matkailutiehen kytkettyviä matkailupalveluja kehitetään siten, että huomioidaan maakuntakaavan kohdeluettelossa yksilöidyt valtakunnallisesti ja/tai maakunnallisesti arvokkaat kulttuuriympäristön kohteet ja alueet sekä muinaisjäännekohteet.*

- Tarkastelualueelta etenkin **Puumalanniemen länsiosien ranta- ja rinneasutus** on merkittävässä asemassa Puumalansalmen sillalta näkyvässä kylämaisemassa.

2.4 Erityislait

Tarkastelualueella ei ole rakennussuojelulailla (1985/60) suojeltuja kohteita eikä rakennuksia, jotka olisi suojeltu lailla rakennusperinnön suojelemisesta (498/2010).

Tarkastelualueelta ei tunneta kiinteitä muinaisjäännekohteita. Toisen maailmansodan kohteet tulee ottaa huomioon maankäytön suunnittelussa kohteiden historiallisen merkityksen takia. Puumalanniemessä on Salpalinjan linnoitteita, joista tarkastelualueella sijaitsee seuraava:

- Puumalansalmen linnoitteet 4, konekiväärikorsu.

Kuva oikealla: Valtakunnallisesti arvokkaat rakennetut kulttuuriympäristöt Puumalassa. Viivoitettu alue osoittaa kirkon alueen ja siniset pisteet Salpalinjaan kuuluvat rakenteet.



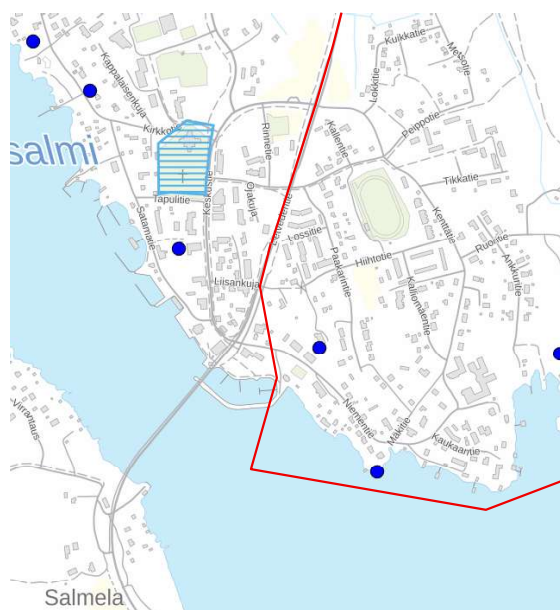
Kuva: Ote Museoviraston muinaisjäännekohteiden rekisterin kartasta. Siihen on merkitty vain arkeologin inventoimat Salpalinjan puolustusvarustukset.

2.5 Kulttuuriympäristö- ja rakennusinventoinnit

Museoviraston päivittämä inventointi (RKY) **valtakunnallisesti** merkittävistä rakennetuista ympäristöistä on valtioneuvoston päätöksellä otettu maankäyttö- ja rakennuslakiin perustuvien valtakunnallisten alueidenkäyttötavoitteiden tarkoittamaksi inventoinniksi rakennetun kulttuuriympäristön osalta 1.1.2010 alkaen.

Puumalan keskustaajaman alueelta on RKY 2009:ssä mukana seuraavat aluekohteet:

- Puumalan kirkko (kellotapuli, hautausmaa)
- Salpalinja (keskustassa kuusi bunkkeria ja varustukset Huutovuoren kaakkoispuolella)



Tietoja maakuntaliiton, alueellisen vastuumuseon sekä kuntien teettämistä rakennusinventoinneista löytyy Etelä-Savon inventointitietokannasta (ESKU käytetty 15.8.2025). Tarkastelualueelta on inventoitu, 2025 päivitysinventointi mukaan lukien, seuraavat aluekokonaisuudet ja kohteet:

Alue: Puumalanniemen eteläranta

Alue: Niemenkärjen rantarakennukset

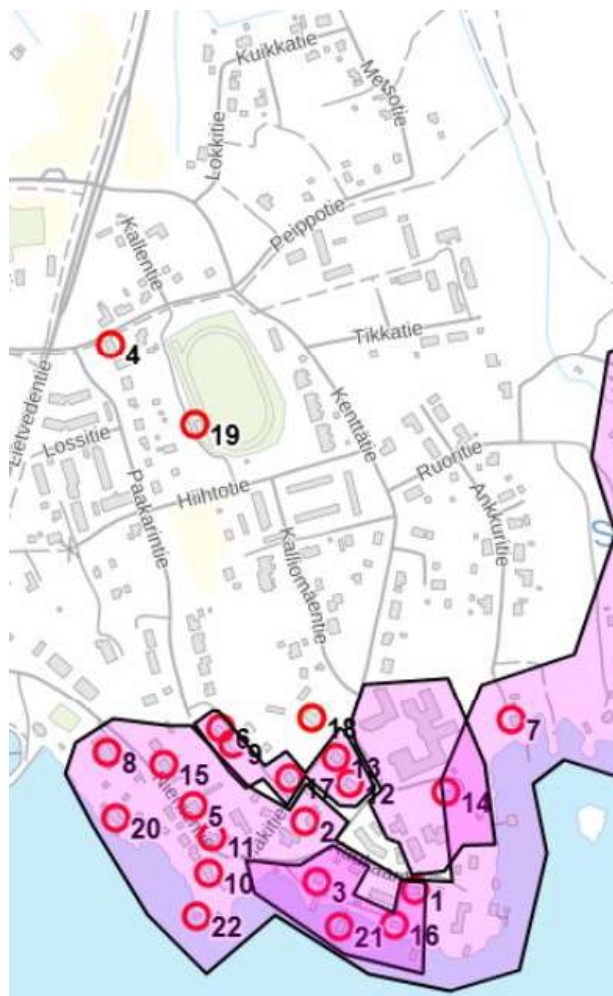
Alue: Terveys- ja sosiaalipalvelujen alue

Alue: 1950-luvun pientalot

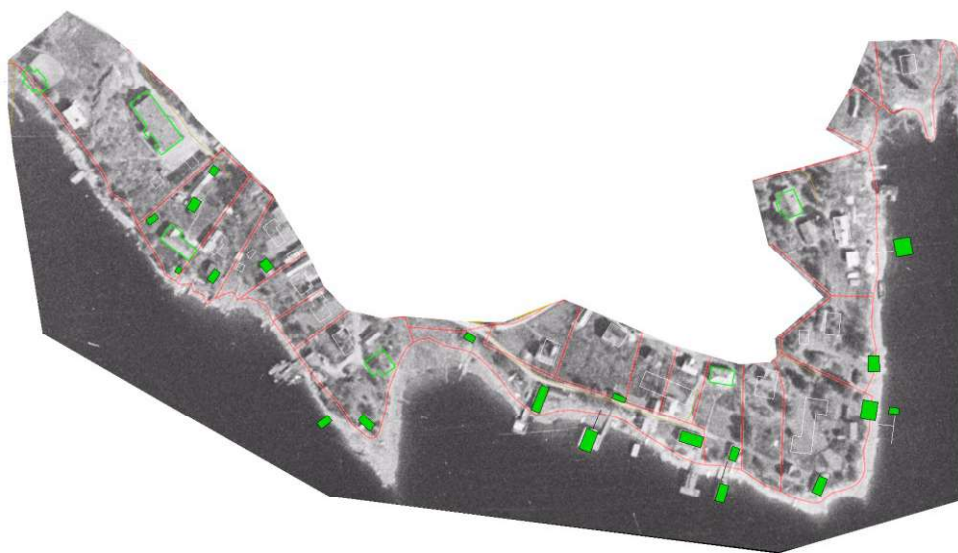
Kohteet:

1 Hiekkaranta	Talo, sauna, venevaja.
2 Hirsimäki	Talo.
3 Hulkkosenranta	Talo, rantavarasto-sauna.
4 Härkösen talo, Rinne	Talo.
5 Itärinne	Talo, talousrakennus
6 Jukarainen	Talo
7 Kaijakallio	Talo.
8 Kirkonkylän vanha koulu	Koulutalo, maakellari.
9 Koivurinne	Talo
10 Kurenniemi	Talo, korjaamo.
11 Lappala	Talo.
12 Loimurinne	Talo.
13 Poutapilvi	Talo.
14 Puumalan sairaala	Sairaalarakennus, pesularakennus, maakellari, venevaja.
15 Päivärinne	Talo, aitta.
16 Rantamakasiini	
17 Siirilä	Talo.
18 Ukonmäki	Talo, piharakennus.
19 Urheilukentän katsomo	
20 Valkama	Talo, aitta, talousrakennus.
21 Venevaja, eteläranta	
22 Venevaja, Kurenniemi	

Kuva: Osa Puumalanniemen rantavyöhykkeestä. Vuonna 1954 otettuun ilmakuvaan on lisätty vihreällä ennen vuotta 1970 rakennetut rantarakennukset, kuten venevajat, liiterit ja saunat sekä muutama muu vanhan rantatontin pihapiiriin sisältyvä ulkorakennus tai asuinrakennus. Näistä merkittävä osa näkyy jo ilmakuvassa. / Ilmakuva 1954 © MML.



Kuva: Inventointitilanne taajaman itäosissa 2025. / ESKU (Kulttuuriymparisto.fi). Pohjakartta: Taustakartta © MML (2025)



3 Kulttuuriympäristön historiaa

Puumalan kirkonkylä eli kunnan keskustaajama on kasvanut vesi- ja maareittien solmukohtaan Saimaan rannalle. Taajama on niemessä, jossa rannat ovat tiiviisti rakennettuja lähes koko asemakaavoitetun alueen osalta.

Liikekeskusta alkaa kirkonmäeltä ja päättyy entisen lossirannan edustalle. Pääkatu jatkuu niemenkärkeen, jossa on pientaloasutusta ja hyvinvointiasema vanhan puusairaalan vieressä.

Kirkonkylä on laajentunut rannoilta sisämaahan päin, maantien varrelta seurakunnan virkatalojen ja torppien entisille pelto- ja metsämaille. Viime vuosituhaten lopulla kaava-alue laajeni myös Puumalansalmen toiselle puolen, Kitulanniemelle, jonne kerralla suunniteltiin koko niemen laajuinen Kotiniemen asuntoalue. Uuden asuinalueen kaava on toteutunut, ja laajentunutkin. Sen sijaan Puumalanniemellä taajaman kasvuodotusten pohjalta 1900-luvun jälkipuolella laaditut kaavat ovat toteutuneet vaillinaisesti. Jonkin verran on tapahtunut vanhojen alueiden tiivistymistä sekä vanhan rakennuskannan korvautumista uudella. Tämän vuosituhaten näkyvimmit muutokset ovat tapahtuneet pääkadun varrella, sataman ja pääraitin välisellä alueella.

Seuraavassa luvussa käydään läpi yleispiirteisesti kirkonkylän kehittymistä valottavia aikajaksoja ja rakentamisen historiaa. Lähteinä on käytetty vanhoja karttoja ja valokuvia, kirjallisuutta ja rekisteritietoja. Tekstiä täydentäviin karttakuviin on rajattu tarkastelualueena oleva taajaman itäosa.



Kuvat: Tarkastelualueen pohjoisosa.

Ortokuvat 1954 ja 2022 © MML.

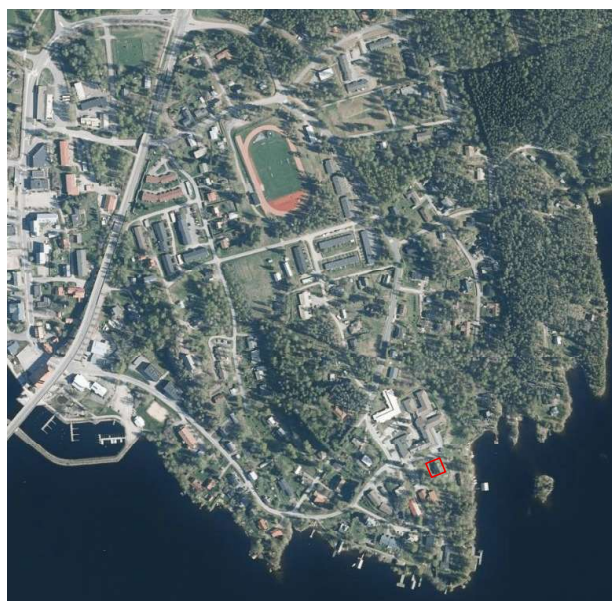
– Kuvien kohdennusmerkinä on punaisella korostettu vanha metsäautotien pohja.



Kuva: Ortokuva 1954 © MML.



Kuva: Ortokuva 1969 © MML.



Kuva: Ortokuva 2022 © MML.

– Kuvissa korostettu punaisella entinen sairaala.

3.1 Kirkonkylä

Puumalanniemi sijaitsee liikenteellisesti edullisessa paikassa vesi- ja maareittien risteyksessä. Salmen kautta kulki jo keskiajan lopulla yleinen tie Savon ja Viipurin linnaläänien välillä; ensimmäinen majatalo perustettiin Puumalaan tiettävästi jo 1500-luvulla. Tärkein Puumalan kestikievaripaikoista oli Puumalansalmi.



Kuva: Tie ja kirkko 1900-luvun alkupuolella./ Puumala-Seura ry:n valokuvakokoelma, kirkko2u.jpg.

Puumalan kirkkopitäjä itsenäistyi Säämingistä vuoteen 1617 mennessä; Uuden seurakunnan ensimmäisen kirkon rakentamisajasta ei ole tarkkoja tietoja. Sen sijaan jo 1640-luvulla tiedetään kirkon olleen korjauksen tarpeessa. Kolmas, nykyinen puukirkko rakennettiin vuosina 1829-1832 vanhasta kirkosta hieman pohjoiseen kappalaisen virkatalon pellolle. Vuonna 1806 oli kirkkomaalle rakennettu kellotapuli. Hautausmaa perustettiin viimeistään 1600-luvun alussa kirkon viereen.

Ensimmäinen kirkkoherra muutti Puumalaan, seurakunnalle pakkoluovutetulle tilalla, viimeistään vuosien 1615-16 vaihteessa, vuonna 1616 seurakunnalla oli jo myös kappalainen ja lukkari. Ensimmäinen kirkkoherranpappila rakennettiin Hiisivuoren juurelle Koikalanjärven (nyk. Lostijärvi) lounaispuolelle. Kappalaisen virkataloksi määrättiin Lauri Penttisen autiotalo Puumalansalmen rannalta vuonna 1652.

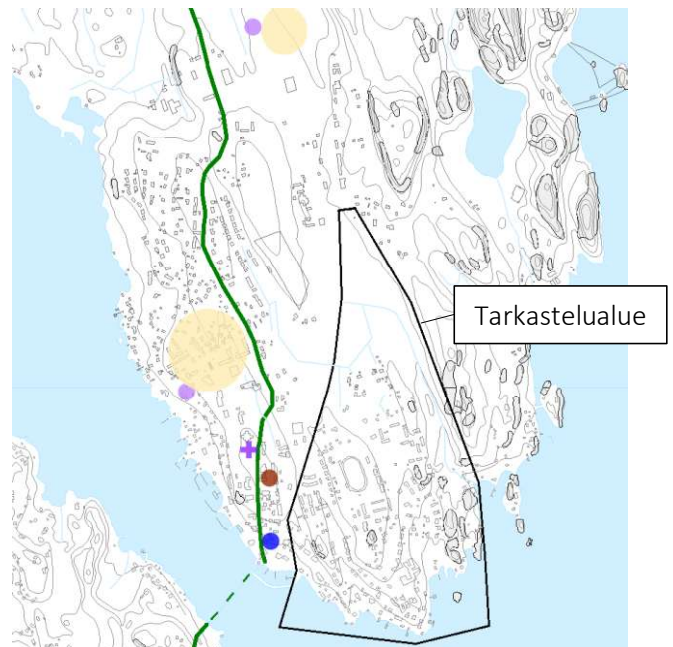
Puumala itsenäistyi hallinto- eli veropitäjänä sekä omana oikeus- ja nimismiespiirinä vuosina 1634-35 toteutetun uuden lääninhallinnon järjestämisen jälkeen. Jonkin aikaa kuitenkin kului ennen kuin kirkko- ja hallintopitäjän rajat vakiintuivat yhtenäiseksi kokonaisuudeksi.

Lähteet: Puumalan historia I; *Isojakokartat 1778–1852; Röösin maakirjakartat, 1646; Sprengtportenin Savon kartasto 1779,*










Puumalan kirkonkylä 1800-luvun vaihteessa. Kirkonkylän halki kulki sekä kesä- että talvitie. / Sprengtportenin Savon kartasto 1779.

Maallisen hallinnon toiminnot keskittyivät kirkonkylään. 1700-luvun lopun karttaan on merkitty kirkolta rantaan vievän maantien varrelle pitäjän/käräjätupa (tingshus), rajatulliasema (vakthus) sekä "mund boda", mahdollisesti pitäjänmakasiini.



Kuva: Kirkonkylän aluerakenteen historiallisia pisteitä.

- | | | |
|--|---|---|
|  Kirkko |  Raja ja liikenne: vartitupa/tulli |  Maantie |
|  Pappila |  Talot / pellot |  Laita |
|  Hallintorakennus | | |

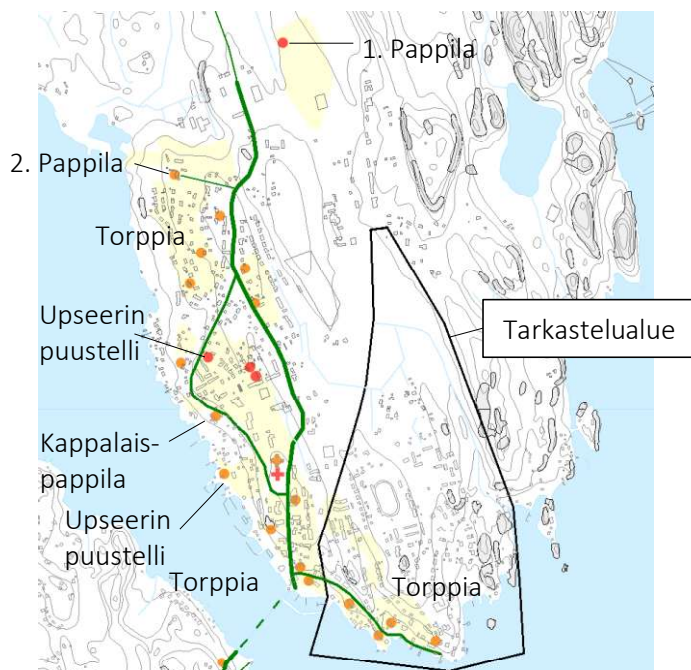
3.2 Varhainen asutus

Puumalanniemi lukeutuu pitäjän vanhimpiin asumaseutuihin. Historialliset lähdetiedot kirkonseudun asutuksesta alkavat 1540-luvulta. Puumalan historiassa päädytään oletukseen, että talojen omistus olisi alkanut viimeistään 1400-luvun alkupuolella, ja vanha maanhallinta jo paljon sitäkin varhemmin. Vanhat arviokunnat eli verotalot jaettiin kyliksi 1600-luvun aikana ja jaosta laadittiin kyläluettelo, ensimmäinen valmistui 1640-luvulla.

Puumalan seurakunnan perustamisen myötä Laamalan kymmenkunnan mailla Puumalanniemellä sijainneet muutamat vanhat talot siirtyivät talonpoikaisomistuksesta uuden seurakunnan kirkollisvirkataloiksi 1600-luvulla.

Vanha asutus sijaitsi selänteelle Puumalansalmen länsirannalle. 1640-luvulla piirretyn kartan mukaan peltoaukealla oli kolme taloa. Kirkko rakennettiin taloja ympäröivän pitkänomaisen peltoaukean eteläpäähän, mutta kirkkoherranpappila muusta asutuksesta erilleen Koikalanjärven eli nykyisen Lostijärven eteläpuolelle.

1700-luvun kuluessa kirkonkylän asutusta lisäsivät virkatalojen maille perustetut torpat. Lähinnä kirkkoa ollut talo oli määrätty kappalaisen puustelliksi, ja sitä seuraava talo oli upseerin puustellina. Lukkarin (kellonsoittajan) torppa sijaitsi nykyisen Hiekkarannan pappilan kohdilla. Pappiloiden torppia oli myös kahden viimeksi mainitun talon välillä ja maantien reunassa sekä aivan salmen rannalla molemmin puolin salmen ylityspaikkaa.



Kuva: Kirkonkylän talot ja kirkko Röösin maakirjakartassa vuodelta 1646. Kolme karttaan merkittyä taloa ovat alueella, josta myöhemmin muodostettiin kappalaisen virkatalo. Karttaan merkitty talo A näyttäisi sijainneen nykyisen Pappilantien varrella, lähellä Louhelantien risteystä, ja Penttisten kaksi taloa, B ja C, sen kaakkoispuolella, Rantapappilaan vievän suoran tien kohdilla. Kartta on maantieteellisesti hyvin viitteellinen.



Kuva: Kartta kirkkoherran virkatalon ja Vesiniemi Lukulan talon peltomaista Puumalan pitäjässä. Mitattu 1787.

Kuva vasemmalla: Yleispiirteinen kuvaus kirkonkylän aluerakenteesta ja asutuksesta 1700-luvun loppuun mennessä. / Punaiset pallot = 1600-luvun talot.

Puumalassa isojakotoimitukset valmistuivat 1811-1855. Puumalanniemellä oli Kirkonkylän, Hiekkarannan, Lampilan ja Johannalan jakokuntiin kuuluvia taloja. 1800-luvun vaihteessa kirkkoherranpappila siirrettiin Lostijärven eteläpuolelta entisen kellonsoittajan torpan paikalle Puumalansalmen rannalle.



Kuva: Isojakokartta Puumalan kirkonkylän pelloista. Vahvistettu 1849. Maanmittauslaitoksen Uudistusarkisto.

Lähteet: Uudistushakemisto, Puumala; Uudistusarkisto, Puumalan Isojakokartat 1778–1852; Röösin maakirjakartat, 1646; Sprengtportenin Savon kartasto 1779. SKS; Puumalan historia I.

Tarkastelualueena oleva taajaman osa Puumalanniemen kärjessä, Niementien ympärillä, lukeutuu kirkonkylän vanhoihin kyläalueisiin. Rovastinpappilan torppien ja peltotilkkujen tilalla on pientalovaltaista asutusta monelta eri vuosikymmeneltä. Nykyisen Niementien linjaus (pääpiirteissään) aina Mäkietien risteykseen ja siitä alkava rantakuja ovat alueen vanhinta säilynyttä maankäyttöä.

3.3 Laivaliikenteen kulta-aika

Puumalan sijainti on ollut sotilaalliselta kannalta uhanalainen mutta rauhanajan vesiliikenteelle edullinen, koska etelän ja pohjoisen Saimaan väliset reitit kulkevat Puumalansalmen kautta.

Turun rauhaan 1743 päättyneessä nk. hattujen sodassa Ruotsi menetti Venäjälle alueita Itä-Suomessa. Venäläiset eivät kuitenkaan saaneet vesiyhteyttä Lappeenrannan ja Savonlinnan välille, koska keskeisellä paikalla Saimaata sijaitseva Puumalan salmi jäi Ruotsin haltuun.

Puumalan kirkonkylän kehittymisen kannalta tärkeä virstanpylväs oli Saimaan kanavan avaaminen liikenteelle 1856. Kanavan vaikutuksesta höyrylaivaliikenne vilkastui Saimaalla, ja Puumalan kirkonkylästä kehittyi asutusta ja yritystoimintaa puoleensa vetänyt sisävesisatama, puutavaran vientisatama ja Kuopio-Pietari laivalinjan pysähdyspaikka. Vuonna 1871 Puumalansalmen rannalle perustettiin yksi Saimaan luotsipiirin yhdeksästä luotsiasemasta. Laivaliikenteen kulta-aikaa kesti 1800-luvun loppupuolelta aina viime sotiin saakka.

Saimaan vesialueen liikenteen kasvu vaikutti Puumalan kirkonkylällä monella tapaa. Työmahdollisuudet lisäsivät asutusta ja vilkas liikenne houkutteli kylälle kauppiaita ja muita yrittäjiä. Salmen rannoille ja kirkonmäen rinteille rakentui tiivis puutaloasutus. Kauppiat varasivat tontit lossille vievän maantien reunasta. 1900-luvun alkupuolella raitilta löytyi kahvila-leipomoita, matkustajakoti, osuuskauppoja, säästöpankki sekä yksityisiä sekatavaraliikkeitä ja erikoisliikkeitä. Isot halkopinot olivat luonnollinen osa silloista sataman rakennettua ympäristöä, samoin laiturit ja kauppiaiden rantamakasiinit. Sataman lähellä rannassa oli myös pienimuotoista teollisuustoimintaa, kuten piensahoja, myllyjä, konepaja ja laivaveistämö sekä Puumalan Osuuskunnan meijeri. Osuuskunta perustettiin 1929 ja meijeritoiminta kesti noin 50 vuoden ajan (1931-81). Kermameijerin toimintaa vaikeuttivat pitkään vaikeat liikenneolosuhteet.

Salmen yli kulki lossi. Rannalla asuvat lautturit I. lossarit kuljettivat matkalaiset salmen yli, ensin lossiveneillä, sitten kapulavetoisilla losseilla ennen moottorikäyttöisen lossin saamista. Viime sotien aikaan puolustusvoimat rakensivat proomusillan ja myöhemmässä vaiheessa ponttonisillan omaan

käyttöön. Puumalansalmen suursillan valmistuttua vuonna 1995 oli koko Suomen päätieverkko vapaa losseista.

Samaan aikaan kun kirkonkylä eli voimakasta kasvukauttaan 1800-luvun jälkipuolella tapahtui muutoksia myös hallinnon puolella. Ensimmäinen maalaiskuntia koskeva kunnallisasetus säädettiin vuonna 1865. Kunta sai oman kirkollisesta jaosta erillisen hallinto-organisaation. Uuden kunnallishallinnon tehtäviin kuului mm. kansanopetuksen järjestäminen. Pitäjän ensimmäinen kunnallinen kansakoulu perustettiin kirkonkylälle vuonna 1875. Julkisluontoiset rakennukset – kunnantupa, pitäjän makasiini ja manttaalikunnan talo sijaitsivat kauppaliikkeiden kanssa saman raitin varrella.

Kyläläisten yhteistoiminnallisuus kanavoitui 1800- ja 1900-lukujen taitteessa yhdistysten perustamiseen, mm. Puumalan Nuorisoseura 1896, Puumalan VPK 1901, Puumalan työväenyhdistys 1905, Puumalan Suojeluskunta 1917 ja Lotta-Svärd-yhdistys 1920. Kirkonkylälle rakennettiin työväentalo ja VPK:n talo. Yhdistystoiminta vilkastui uudelleen viime sotien jälkeen, jolloin perustettiin mm. urheiluseura Puumalan Viri 1944 sekä vanhojen paikallisten perinteiden ylläpitäjäksi Puumala-Seura 1953.



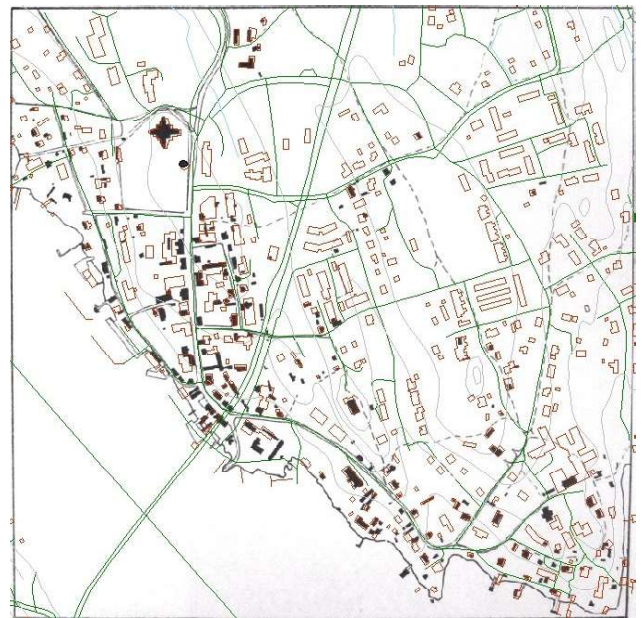
Kuva: 1910-luvun topografikartalta nähdään Puumalanniemen maankäytön tilanne peltomaiden, asutuksen ja tiestön osalta. /Senaatin kartasto, 1915.

Lähteet: Puumalan historia II; Okkola, Aaro, 2001. Saimaan kiplaltari.

Tarkastelualueella, taajaman itäosissa, 1800-luvun jälkipuolen tapahtumat toivat alueelle uudentyypistä asutusta ja myös kunnallisia palveluita. Aikakauden tunnusrakennus on Niementien alkupäähän, lähellä vanhaa torpanpaikkaa, rakennettu kirkonkylän ensimmäisen kansakoulutalo. Vuosisadan jälkipuolen rakennuksiin lukeutuu myös apteekkarin asuntona ja apteekkina toiminut Hirsimäki. Sen läheisyyteen tuli 1900-luvun alkuvuosina kunnansairaala, josta alue lähti kehittymään nykyiseksi terveys- ja sosiaalihuollon kesukseksi.

3.4 Vapamuotoisesta rakentamisesta kaavoilla ja lailla ohjattuun rakentamiseen

Kirkonkylän asutuksen edelleen kasvaessa tuli ajankohtaiseksi ohjata rakentamista rakennussuunnitelmalla. Tätä edellytti myös vuonna 1931 annettu asemakaavalaki (145/1931), joka salli taajaväkisen yhdyskunnan rakentamisen vain asemakaavan tai rakennussuunnitelman mukaisesti. Vuonna 1938 valmistui Puumalan kirkonkylän pohjakartta ja ensimmäinen rakennussuunnitelma vahvistettiin Mikkelin lääninhallituksessa 6. helmikuuta 1946.



Kuva: Vuoden 1938 pohjakartasta tehty mustavalkoinen karttakuva (Maa- ja vesi Oy, 1994), jonka päälle on asemoitu tämän päivän tilannetta kuvaava rakennus- ja liikenneverkkoaineisto ruskein/vihrein viivarajauksin (Ahola, 2012). Karttakuva havainnollistaa hyvin sekä taajaman aluerakenteen jatkuvuutta ydinkeskustassa että taajaman laajentumistavan alueen itäosissa. Lisäksi kuvasta saa käsityksen rakennuskannan uusiutumisesta sitten 1930-luvun lopun.

Maanmittausinsinööri Erosen laatimasta muistiosta vuodelta 1936 selviää kirkonkylän silloinen maanomistustilanne ja rakentuminen. Kirkonkylä oli syntynyt Puumalan seurakunnan kirkollisvirkatulojen maille (Hiekkaranta nro 3 ja Rantapappila nro 4). Hieman ennen rakennussuunnitelman laatimista toteutetussa vuokra-alueen järjestelyssä ja sittemmin vuokra-alueen lohkomisessa oli muodostettu uusia perintöluotoisia tiloja, kuten maakirjatalo nro 6 (Rinne), joka käsitti Hiekkarannan pappilan maista erotetut asumukset Sappulinna, Kallioranta, Rinne, Kaipainen, Keskitalo, Ylä-Kokkola, Hiisivuori ja Koivula sekä pari pientä mäkitupalaisaluetta. Molempien kirkollisvirkatulojen maiden eteläosissa Puumalansalmen rannalla asunto-rakennuksia oli runsain mitoin ja asutus oli edelleen suuntautumassa laajemmalle, etenkin Puumala-Savonlinna maantien varteen kirkosta pohjoiseen ja samoin Puumalanniemen vielä vapaina oleville rannoille. Kirkonkylässä tapahtunutta kehitystä Eronen piti huolestuttavana ja puolsi rakennussuunnitelman tarpeellisuutta laajallekin alueelle. Loppulausunnossaan hän kiteyttää rakennussuunnitelman tarpeellisuuden seuraavasti: "...jotta asutus vaurioitta ja naapuria häiritsemättä saattaa pystyssä pysyä ja menestyä."



Lääninhallituksen vahvistama rakennussuunnitelma laadittiin kuitenkin M. Erosen esittämää aluetta pienemmälle alueelle, noin 85 ha:n suuruiselle alueelle. Muu noin 338 ha käsittävä alue järjestettiin rakennussuunnitelmantakaisilla määräyksillä. Suunnitelma sisälsi jo olemassa olleen tiiviin kyläasutusalueen, uusia asuntoalueita kirkon ja Hiekkarannan pappilan väliselle peltoalueelle (nykyiset Pappilantie, Louhelantie, Peltotie, Rauhantie ja Riihikuja) ja kirkon koillispuolelle, kirkon ja sairaalan välisille pelto- ja niitymaille sekä kangasmaalle (nykyiset Kotikuja, Paakarintie, Harjutie, Rinnetie, Kalliomäentie ja Härkösentie urheilukentälle saakka). Ensimmäiseen rakennussuunnitelmaan sisällytettiin myös uusi läpikulkuliikennettä palveleva tieväylä kirkon itäpuolisen notkon kautta lossipaikalle.

Luonnonolosuhteet, maaston ja näkymät huomioon otettava rakennussuunnitelma toteutti silloisen asemakaavalain henkeä. Uusilla alueilla katuverkko ja tonttijako myötäilivät korkeuskäyriä ja korostivat alueen maastonmuotoja. Jo asutuilla alueilla rakennussuunnitelma pohjautui alueiden vanhaan rakentamiseen, tosin vanhoja rakennuksia jäi suunniteltujen katujen istutuskaisoille. Jossakin määrin, etenkin kirkon pohjoispuolella suunnitelmassa otettiin huomioon myös vanhat kylätiet, esimerkkeinä Pappilantien pohjoinen osuus Rantapappilalle asti sekä Kappalaisenkuja.

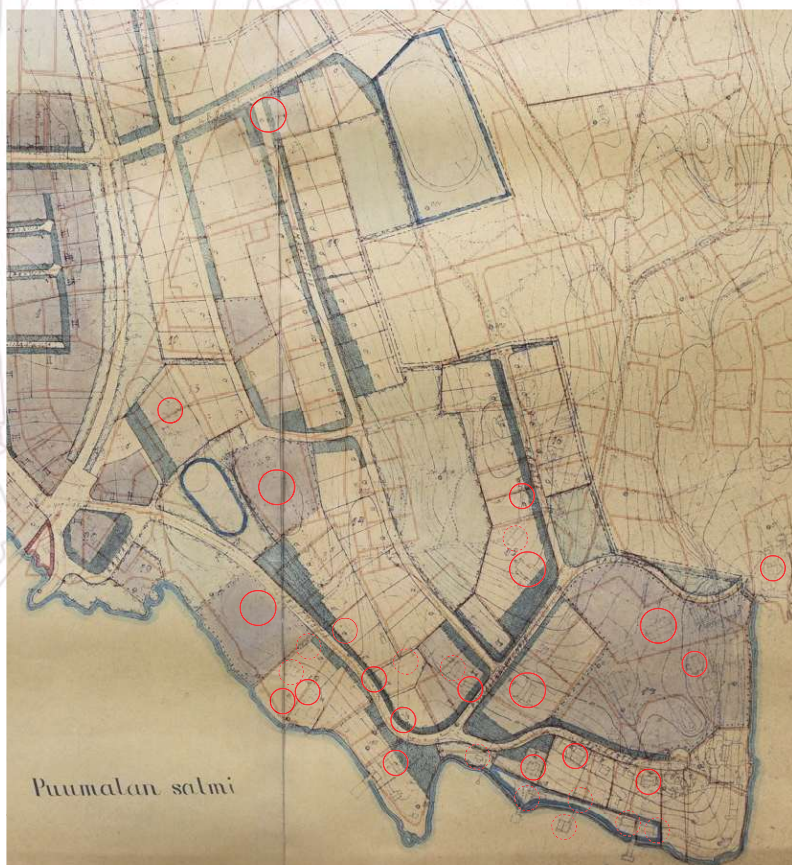
Kuva:

Puumalan rakennussuunnitelman laati arkkitehti Synnöve Schmidt. Allekirjoittajina olivat rakennushallituksen pääjohtaja Väinö Vähäkallio ja suunnitteluosaston apulaisarkkitehti Eino Siira 3.11.1942. Rakennussuunnitelma vahvistettiin Mikkelin läänin lääninhallituksen päätöksellä 6.2.1946. Allekirjoittajana Lääninneuvos Eemil Huitti.

Rakennussuunnitelmakartan päälle on asemoitu nykyiset kiinteistörajat (ruskeanpunainen viiva) ja korostettu pohjakartan ajoilta säilyneet rakennukset:

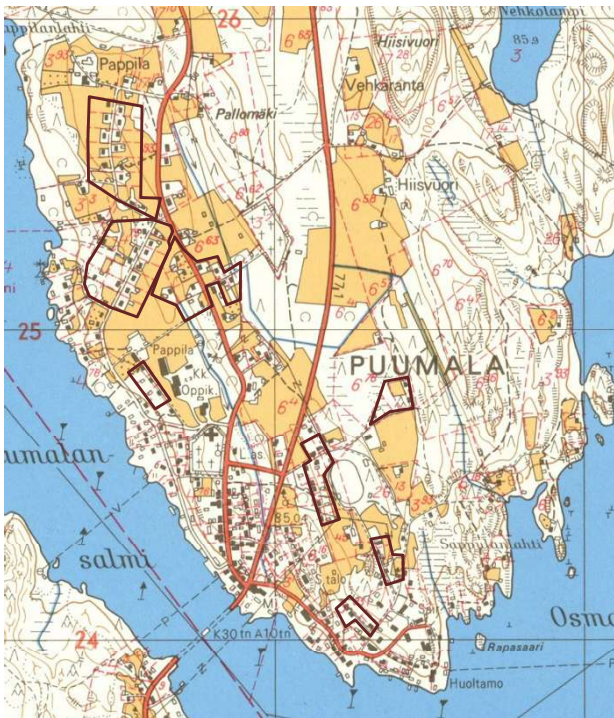
-  Päärakennus (talo, koulu, sairaala tms.)
-  Ulkorakennus

Taajaman itäosiin ja niemenkärkeen osoitetut asuntotontit olivat omakotitalotontteja. Yleisiä rakennuksia varten on varattu sairaalan, koulun ja seurantalot alueet. Katuleveydet on pyritty pitämään pieninä, jolloin tarpeellisen rakennusetäisyyden aikaansaamiseksi on varattu kadun ja rakennuksen väliin tonttimaalle kuuluva etupuutarha-alue.



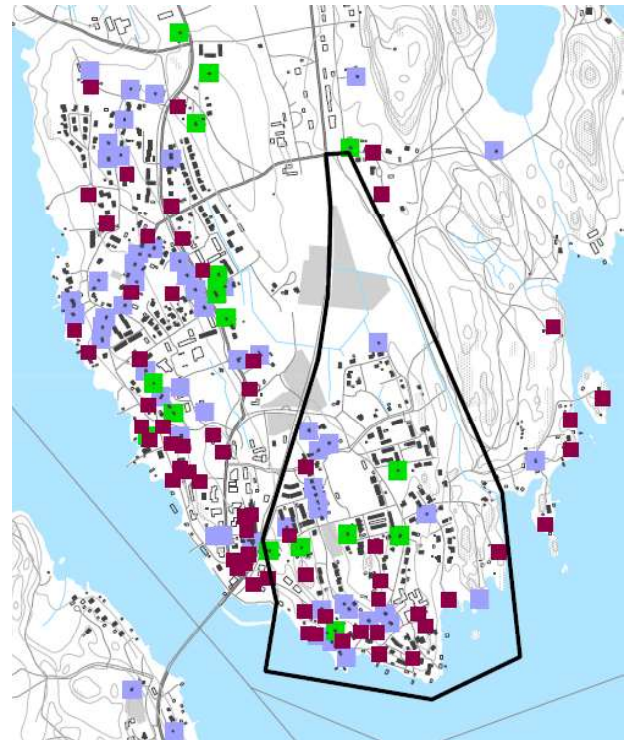
Rakennussuunnitelman selostuksen kaavan laadinnassa tavoitteena on säilyttää pienen taajaan ja epäsäännöllisen aluerakenteen omaavan ”asutuksen omalaatuisuutta sekä luonnollisia kauneusarvoja niin paljon kuin suinkin on ollut mahdollista, samalla kun on pyritty suurempaan väljyyteen ja asutuksen järjestelyyn”.

Eheän kyläkuvan edistämiseksi osoitettiin omat alueet erilaisille rakennustyypeille. Keskeisille paikoille sijoitettiin enintään II-kerroksisten asuin- ja liikerakennusten ja omakotirakennusten tontteja, jälkimmäisiä myös vain alueen pohjoisosaan suunnitelluille viljelystonteille. I-kerroksisten rakennusten tontit olivat etupäässä omakotialueiden kulmatonteilla, joissa ne saivat palvella myös omakotialueiden myymälätarvetta. Urheilualueeksi varattiin vanha urheilukentän alue sekä pallokenttä suunnitellun uuden kansakoulutontin viereen. Lisäksi osa niemen etelärannasta merkittiin urheilualueeksi, tarkoituksella, että sitä tullaan pitämään venerantana ja uimarantana. Satama-alue merkittiin liikennealueeksi.



Kuva: Vuoden 1967 mittauksiin perustuvassa peruskartassa erottuvat ensimmäiset 1946 ja 1962 tehtyjen kaavojen mukaan rakennetut uudet kadut ja niiden varrelle perustetut suoraviivaiset tonttialueet. Maantielle on valmistunut uusi linjaus vanhan tien itäpuolelle. Itäosiin, tarkastelualueelle uutta asutusta on tullut vanhojen puutalojen lomaan. / Peruskartta 1971, MML. *Lähteet: Puumalan rakennussuunnitelma, Läninhallituksen päätös 6.2.1946 ja rakennussuunnitelman selostus, Einar Tuhkunen 5.12.1946. KA; Puumalan asema- ja yleiskaava-selostukset, Pohjakartta, 1936-38, kunnan arkisto.*

Yleisiä rakennuksia varten varattiin olemassa olleet yleisluontoisten rakennusten tontit sekä lisäksi tontit uutta seurakuntataloa ja kansakoulua varten kirkon pohjoispuolelle sekä tontti linja-autoasemaa varten lossipaikan koillispuolelle. Kirkon ja kunnantalon väliin muodostettiin paikka torille, joka saattoi toimia aluksi myös linja-autojen pysähtymispaikkana.



Kuva: Rakennuskannan ikäjakauma

Asuin-, liike, toimisto- ja teollisuusrakennukset

- ENNEN VUOTTA 1940 RAKENNETUT
- 1940-1949 RAKENNETUT
- 1950-1959 RAKENNETUT
- VUODEN 1959 JÄLKEEN RAKENNETUT

Puumalan kirkonkylätaajaman rannat ovat historiallisen laivaväylän rakennettua kulttuurimaisemaa. Sataman maisemallinen merkitys on suuri, mutta järvelle päin avautuvan kyläkuvan perinteikkyyden ja idyllisyyden nojaavat paljolti Puumalanniemen eteläkärjen vanhoihin rantarakennuksiin. Kirkonkylän ensimmäisessä rakennussuunnitelmassa Kaukaantien eteläpuolinen ranta merkittiin urheilualueeksi sillä tarkoituksella, että sitä tullaan pitämään venerantana.

4 Kirkonkylän taajamakuva

Kirkonkylällä luonnonolot nousevat vahvaksi taajamakovavaikuttajaksi. Rantataajaman maisemakuva hallitsee vesistö. Maasto jäsentyy pohjoisen-etelän suuntaisiin selänteisiin ja niiden välisiin notkelmiin. Maaperä on moreeniperäistä, monin paikoin paljastuu kallio näkyville. Salmeen rajautuvilla rannoilla on myös hiekkaperäistä maata. Niemen metsävaltaisissa itäosissa maasto on erittäin kivistä ja rantamaat avokalliota.



Kirkonkylässä hallinnon, kaupan ja asumisen alueet edustavat historiallista jatkuvuutta toiminnan sijainnin osalta, vaikka rakennetussa ympäristössä historiallinen kerroksellisuus on vähentynyt rakennuskannan uudistumisen myötä.

Vielä säilyneen puutaloasutuksen perusteella on myös paikannettavissa vanhimmat tiiviin kyläasutuksen alueet Puumalansalmen puoleisella rannalla ja etelässä Niementien ympäristössä. Kirkon pohjoispuolisten alueiden aikaisemmasta historiasta seurakunnan virkatalojen maatalousalueena on edelleen kertomassa lähekkäin sijaitsevat entiset pappilat (kirkkoherran ja kappalaisen) ja torpparitaustaisten tilojen vanha rakennuskanta.

Kirkkomäki ja satama-alue laitureineen sekä näitä kahta yhdistävä pääkatu muodostavat kirkonkylän ydinkeskustan. Julkisten palvelujen ja seurakunnan palvelut ovat sijainneet vierä mään lakialueella pitäjänhallinnon ajoista saakka. Kaupalliset palvelut ovat 1800-luvun lopulla tapahtuneen elinkeinotoiminnan vapautumisen jälkeen pysyneet kirkonmäeltä alas lossinrantaan johtaneen maantien eli nykyinen Keskustien varrella. Satamatoiminnot jatkuvat ikiaikaisen salmenylityspaikan luona, nyt vain korkean maantiensillan juurella laajennetuin laiturialuein.



Kuva: Vuonna 1911 otetussa valokuvassa näkyy hyvin kirkonkylän ”yläosan” vanha aluerakenne. Asutus keskittyi vanhan maantien (nyk. Keskustie) sekä sen rinnalle eräänlaiseksi lenkkikaduksi muodostuneen kylätien varteen (nyk. Liisankuja, Annankuja, tori). /Puumala-Seura ry:n valokuvakokoelma.



Kuva: Puumalansalmen rannalle rakentuneen kylän itäpuolella on ollut avointa viljelymaisemaa. Etelässä viljelykelpoista maata oli vain kalliomäkien välisissä laaksoissa. / Viistokuva 19.8.1931. Puumalan kunta.

Puumalassa taajaman ja vesistön välinen tärkeä vuorovaikutussuhde on säilynyt toisin kuin monissa muissa itäsuomalaisissa rantakylissä, joissa liikenteen painopisteen siirtyminen vesiltä maanteille on tuonut muutoksia myös kylärakenteeseen. Puumalassa sataman merkitystä on ylläpitänyt kirkonkylän sijainti ikaikaisen vesistön ylityspaikan sekä tärkeän sisävesiväylän varrella. Tiet päättyivät aina 1990-luvun alkuun saakka sataman vieressä olleeseen lossirantaan. Korkean maantiesillan rakentaminen osattiin käyttää hyväksi sataman kehittämistä ja matkailua palvelevana investointina. Satamaan rakennettu maisemahissi mahdollistaa jalankulkijoille vaivattoman pääsyn sillalle ja sieltä avautuvien järvi- ja kylämaisemien äärelle, aivan kuten näköalatorneissa.



Kuva: Kirkonkylä vuonna 2012 kuvattuna korkealta maantiesillalta. Etualalla hissitorni.



Kuva: Näkymä Puumalansalmen sillalta niemen eteläkärkeen.

Taajaman eteläosassa järvelle näkyvä rakennettu ympäristö on luonteeltaan pienipiirteinen ja kylämäinen jatke sataman pohjoispuolella näkyvälle ydinkeskustalle. Niemessä rantaviivan vanhat venevajat ja hirsisaunat ovat Saimaan rantataajamien yhteydessä jo harvinaistunutta rakennuskantaa.

Puumalansalmeen ja Osmonaskeleenselkään rajautuvat rantavyöhykkeet ovat maisemallisesti kirkonkylän tärkeimpiä alueita. Aivan ydinkeskustassa, kunnantalon ja sataman välissä kuin myös niemen kärjessä rakennukset vaikuttavat kirkonkylän vesille näkyvään taajamakuvaan. Reunemmalla, kuten Niementien ympäristössä, vihreä puusto pehmentää maisemia ja vesille päin näkyvät kesäisin vain aivan rantaviivalla olevat rakennukset. Puumalansalmen korkea maantiesilta on yksinomaan kokonsa ja sijaintinsa puolesta koko salmipaikan ja kirkonkylän huomattavin uusi kiintopiste. Iltavalaistuksessa taajama vaikuttaa olevansa kokoonsa suurempi ”city”, etenkin salmen etelärannalta tarkasteluna.

Rakentamisen mittakaava on kasvanut, mutta vesistö on säilyttänyt entisen kylämaisemallisen vaikuttavuutensa. Nykyaikainen rakentamistapa ja vehreyden lisääntyminen on vähentänyt jossakin määrin avokallioiden näkyvyyttä kylämaisemassa.

Kirkonkylän halki pohjoisen-etelän suunnassa kulkeva Vanha Puumalantie pohjautuu jo keskiajalla käytössä olleeseen Olavinlinnan ja Viipurin linnan väliseen yleiseen tiehen. Puumalanniemellä noin 5 km pituinen osuus tiestä jäi paikallisliikenteen käyttöön nykyisen kantatie 62:n valmistuttua 1960-luvun alussa. Vanhan tien linjaus on säilynyt pitkälti entisellään, lähinnä kaava-alueella hieman aikaisempaa suoraviivaisempaan ja pystygeometrialtaan tasaisemmaksi perusparannettuna. Vanha Puumalantie on nykyään kirkonkylän pohjoisten asuinalueiden kokoojakatuna. Taajamaa ei kuitenkaan voi luonnehtia nauhamaiseksi, sillä palvelu- ja liikekeskusta keskittyy kirkon ympärille ja muu taajamarakentaminen leviää mattomaisesti ydinkeskustasta ulospäin.

Vanhan tien varrella on paljon viime sotien jälkeen tullutta pientaloasutusta. Taajaman ulkopuolella, Lostijärven seudulla, rintamamiestaloiksi kutsuttuja tyyppitaloja on pieninä väljinä taloryhminä, mutta taajaman sisällä tien varrelta löytyy myös yksi säännöllinen tyyppitalorivistö. Hyvin tunnistettavat noppamaiset pientalot sijaitsevat suurilla puutarhatonteilla. Pappilantien pohjoispuolella sijaitseva 1980-luvun rivitaloalue muodostaa toisen rakennustavaltaan yhtenäisen korttelialueen Vanhan Puumalantien varteen.

Lähteet: Puumalan historia II; Rakennusinventointi: Härkösen talo; Yksityisyrittäjiä I; Kotiseutumme Puumala, Ristiina. 2007; Vienolan omistaja.

5 Itäosan kohteiden kuvaus ja arviointi

Luvussa esitellään tarkemmin alueita, joilla on arvioitu olevan merkittävyyttä sekä taajamahistorian ja taajaman rakennetun ympäristön historiallisen monimuotoisuuden, rakennusperintöarvojen ja taajaman maisemakuvan kannalta. Inventoiduista kohteista löytyy kuvia ja tietoja Etelä-Savon kulttuuriperintötietokannasta (ESKU). Tällä sivulla esitellään yleispiirteisesti suunnittelualueen rakennetun ympäristön tyyppejä.



Kuva: Pääasiassa 1950- ja 1960-luvun pientaloja, mutta vain muutaman tontin mittaisia eheitä katunäkymiä.



Kuva: 1970-luvun pientaloja. Yhtenäinen ryhmä.

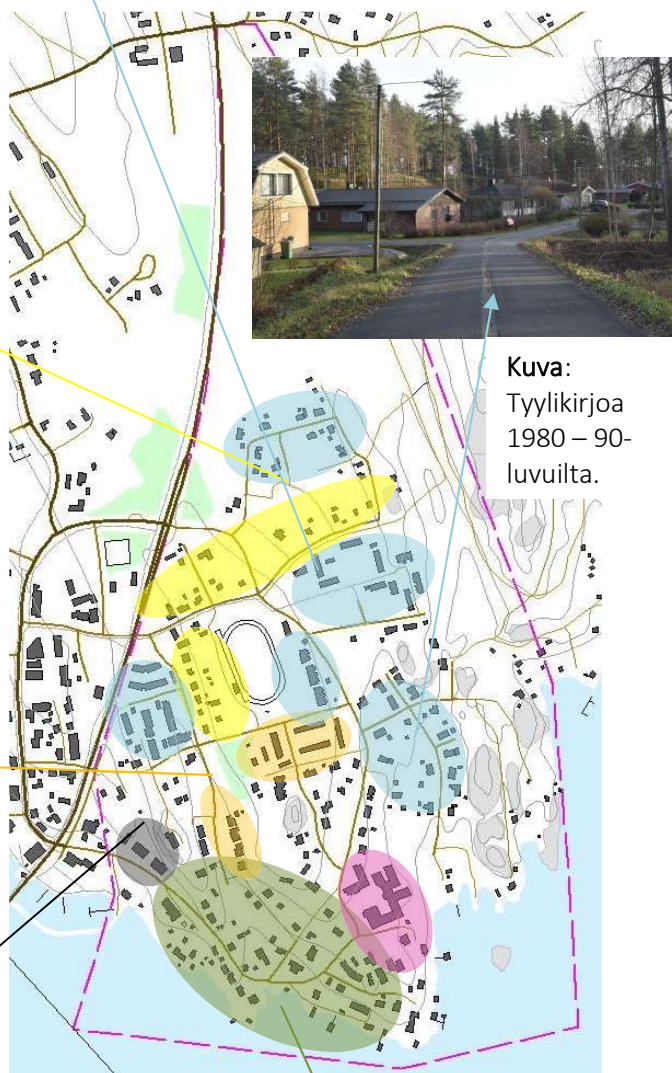


Kuva: Taajaman ensimmäiset kerrostalot 1960-luvulta (Virranranta).

Kuva oikealla: Niemen kärjen vanhimmalla asuinalueella on pientaloja monelta eri vuosikymmeneltä, vanhimmat rakennukset ovat 1800-luvulta.



Kuva: 1980-luvun rivitaloja viherpuhan ympärillä.



Kuva: Tyylikirjoja 1980 – 90-luvuilta.



5.1 Niementien ympäristö

Niementien ja Mäkitien varrelle rakentunut taajaman eteläosa muodostaa ympäristöllisesti arvokkaan kokonaisuuden, joka on osa kirkonkylän historiallista ydinaluetta Puumalansalmen itärannalla.

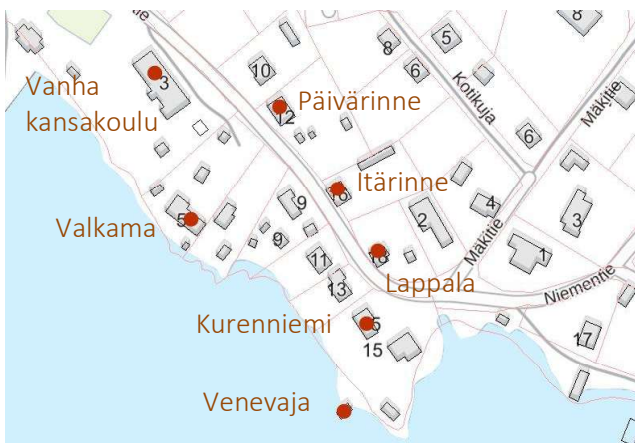
Aluekuvaus

Puumalanniemen kärjen vanha, jo 1700-luvun alkupuolelta lähtien asuttu kyläalue on omaleimainen, ajallisesti kerroksellinen miljö, jolle antavat luonnetta rantamaisemat ja alueen vaihteleva korkokuva sekä Niementien kaartuvan tielinjan ympärille sekä rinnemaille sijoittuvat vanhat puutalot.

Mäkisen maaston ansiosta kadunvarsimaisemat ovat monipuoliset, näkymiä avautuu sekä alas rantaan että rinnemaiden pihoilta. Alkuperäinen suunnittelematon aluerakenne pienine peltotilkuin on kaavaan perustuvan uudis- ja täydennysrakentamisen myötä muuttunut tiiviimmäksi ja säännönmukaisemmiksi. Tonttien vehreys peittää paikoin jo järvinäkymiä.

Niementien perusparannusten yhteydessä tehdyt katualueen leveyttä, pientareita ja tasausta koskevat muutokset ovat jonkin verran ylikorostaneet katualueen asemaa suhteessa ympäröivään asutukseen.

Alueella on eri vuosikymmeniltä peräisin olevaa rakennuskantaa, vanhimmat talot on 1800-luvulta, nuorimmat 1980-90-luvuilta. Vanhimmilla tonteilla on säilynyt vielä muutamia perinteikkäitä **ulkorakennuksia**, kuten harjakattoisia, lauta- tai hirsirunkoisia liiteririvejä, hirsistä salvottuja aittoja ja maakellareita, jotka osaltaan kertovat alueen asutuksen iästä.



Kuva: Nimetty inventointikohteet, joita esitellään aluekuvauksen yhteydessä. Taustakartta © MML (2025)

5.1.1 Kirkonkylän vanha kansakoulu

Rakennus on Puumalan koululaitoksen historian avainrakennuksia. Se on myös maakunnan vanhimpia säilyneitä maalaiskansakoulutaloja. Rakennushistoriallisesti edustavana säilynyt kansakoulutalo on kookkaana puurakennuksena tärkeä vesistön suuntaan aukeavan kyläkuvan muodostaja.

Niementien alkupäässä sijaitseva pitkä, harjakattoinen ja lautavuorattu hirsirakennus on kirkonkylän ensimmäinen kansakoulutalo, joka on sittemmin kunnostettu muuhun kokoontumis- ja koulutuskäyttöön. Kansakoulu aloitti vuokratiloissa 1875, ja syksyllä 1883 se pääsi muuttamaan vastavalmistuneisiin tiloihin lossirannan itäpuolelle. Koulutalossa oli ensi alkuun omat luokat tytöille ja pojille sekä käsityöluokka ja kaksi asuinhuoneistoa opettajille, asuntojen ikkunat avautuivat puutarhan ja järven suuntaan. Melko pian koulu muuttui sekakouluksi. Koulu oli valmistunut ennen vuonna 1892 julkaistua ensimmäistä suomalaista kokoelmaa koulujen mallipiirustuksista. Koulurakennuksen väritys on nykyään vahvan sininen valkoisin yksityiskohdin ja punaruskein ovin. Vesikate on betonitiiltä, kivijalka vanhimmilta osin luonnonkiveä. Kaakkoiskulman asuntoa on laajennettu ja saman päädyn kuistia muutoskorjattu 1920-luvulla (Toivo Salervon piirustuksilla) vanhaan tyyliin. Sekä laajennusosan että kuistin perustus on betonia. Viimeisin muutos eli pitkälle sivuseinälle sijoitettu uusi sisäänkäynti ja invaluisika rikkovat tiukan symmetriseen sommitteluun perustuvan julkisivun eheyttä. Koulutontin tienvastaisessa penkassa on kaksi maakellaria, koulun alkuperäiset ulkorakennukset on purettu ja korvattu uudemmillä.



Kuva: Kirkonkylän ensimmäinen kansakoulu on rakennettu valoisaan paikkaan, kauniin järvimaiseman äärelle.

5.1.2 Rannan vanhat pihapiirit

Kansakoulutalon vieressä sijaitsevan Valkaman pihapiirissä on säilytetty perinteistä ilmettä säästämällä osa vanhoista piharakennuksista. Valkaman ja Suvirannan puutalot ja puoliavoimet pihat ovat tärkeitä järvinäkymien ja vanhan ranta-asutuksen luonteen kannalta. Kurenniemi sijaitsee laivaväylältä hyvin erottuvassa niemennokassa. Betonitiilinen korjaamo- ja pajarakenus monipuolistaa Niementien historiallista kyläkuvaa.



Kuva: Niementien tiivistä talorivistöä. Pienet persoonalliset rakennukset ovat usein kokoaan merkittävämpiä ympäristötekijöitä. Etualan vanha rantasauna on äskettäin korjattu (uusi väri, vaihdettu ulkolaudoituksen suunta, räystäään sahalaitalista poissa).

Vanhan kansakoulun vieressä sijaitsevilla **Valkaman** ja Suvirannan tonteilla on väljät pienipiirteiset pihapiirit. Kookkaampi puutaloista tunnetaan Kohosen talona. Yksikerroksisen talon ulkoasussa on viimeisen remontin jälkeen klassistisia piirteitä, kuten lunetti-ikkuna ja kuusiruutuiset ikkunat. Lämpöremontin yhteydessä on uusittu julkisivuista syvennyksiin jäävien ikkunoiden vuorilaudat ja ulkoverhous lomalaudoituksena, nähtävästi alapohjaremontin yhteydessä on lisätty levyt kivijalkaan. Vesikaton räystäät on laudoitettu umpinaisiksi. Pihapiirin vanhoja ulkorakennuksia ovat avosolainen pariaitta ja pitkästä talousrakennuksesta säästynyt hirs- ja kiviseinäinen päätyhuone. Suvirannan taitekattoista taloa on laajennettu ja siihen on uusittu vesikate ja ulkomaalaus vuoden 2013 jälkeen. Tontille on rakennettu myös aitta.

Kuva: Kurenniemen punakattoinen asuinrakennus, verstaas, sauna ja venevaja sijaitsevat pienen niemen kärjessä, lähellä laivaväylien risteyskohtaa. Kauppatoiminnan aikaan rannassa oli iso laituri.



Kuva: Suvirannan taitekattoinen pientalo, jonka sivuseinällä olleen avokuistin tilalla on laajennusosa. Taustalla Valkaman talo ja aitta.



Kuva: 1940-luvun rakennussuunnitelmassa rakennukset olivat yhtä pihaa ja tonttia.

Entisen talvitien varrella sijaitseva **Kurenniemen** talo on rakennettu 1800- ja 1900-lukujen vaihteessa kaupparakennukseksi. Kauppatalo sai 1960-luvun alun peruskorjauksessa uudentyylisen ulkoasun (ikkunamalli, Minerit-vuoraus, kuistit). Samoilta ajoilta on ulkoasultaan säilynyt betonitiilirunkoinen korjaamo (E. Korhonen), venevaja ja rantasauna. Aikaisempi laituri oli suurempi ja sijaitsi hieman pohjoisempana. Tontilla on Salpalinjan bunkkeri.





Kuva: Betonitiilistä muurattu korjaamo- ja pajarakennus ja sen yläpuolella Kurenniemen asuinrakennus. Viimeisenä näkyy Kotirannan puolitoistakerroksinen rapattu tyyppitalo 1950-luvulta.

5.1.3 Niementietä reunustavat talot

Puumalan kirkonkylän kyläkuvallisen omaleimaisuuden tärkeä tekijä, rantojen ja sataman ohella, on pitkin rinteitä kiipeävä pienipiirteinen asutus. Niementien rakennuskanta on edelleen puutalovaltainen. Vanhimpien talojen pihapiirit ovat säilyneet suurina, sotien jälkeen perustetuista tai uudisrakennetuista tonteista muodostuu tiiviimpää katujulkisivua.



Kuva: Niementien kerroksellista, mutta mittakaavallisesti tasapainoista ja tietyin piirtein – harjakatto, puuverhous, selkeäpiirteinen massoittelu – yhtenäistä rakennettua kyläkuva. Nähtävästi ainoa käytetty aitatyyppi on ollut leikkaamalla hoidettu ja matalana pidetty pensasaita.

Niemenkärkeä kohti laskeutuvalla katuosuudella katseenvangitsijana on perinteikäs **Lappalan** pieni hirsitalo noin 1920-luvun alusta. Rakennuksessa on lohkokivijalka, palahuopakate ja päätykolmioissa rimalaudoitus, muulta osin laudoitus on vaakaan. T-ikkunoihin on uusittu puitteita. Ulkoportaat ovat saaneet tyyliin sopivan kaiteen. Rakennuksessa on ollut kaksi asuntoa. Vanha piharakennus on purettu ja pihasauna tehty 1960-luvulla.



Kuva: Kadunmutkassa sijaitseva tyyllisesti eheä Lappalan puutalo nousee tienäkymissä hyvin esille pienenä tunnusrakennuksena. (Kuva 2012)

Katuosuuden vanhoihin puutaloihin lukeutuvat myös **Päivärinne** ja **Itärinne**, joissa molemmissa on myöhemmistä julkisivumuutoksista huolimatta näkyvissä hirsirakennuksen iästä kertovia tunnusmerkkejä (mittasuhteet, luonnonkivijalka tai yläkerran ikkunoita).



Kuva: Päivärinne (kuvassa) ja Itärinne ovat Niementien vanhaa puutaloasutusta. Tonteilla on yksittäisiä perinteikkäitä ulkorakennuksia.



Kuva: Itärinteen talo. Maaston vaihtelevan korkokuvan sekä sitä myötäilevän katuverkoston ansiosta järvimaisema tulee osaksi kyläkuva taajaman eri osissa.



Kuva: Niementien vanhat talot on rakennettu kapealle harjanteelle, jonka itäpuolella on mäkien välinen sola.



Kuva: Vanhoissa pihapiireissä on yksittäisiä iäkkäitä hirsija lautarakenteisia talous- ja varistorakennuksia. Yleensä ne ovat kapearunkoisia, harjakattoisia ja osaksi pystylaudoitettuja sekä punaisiksi maalattuja valkoisin listoin ja ikkunapuittein.

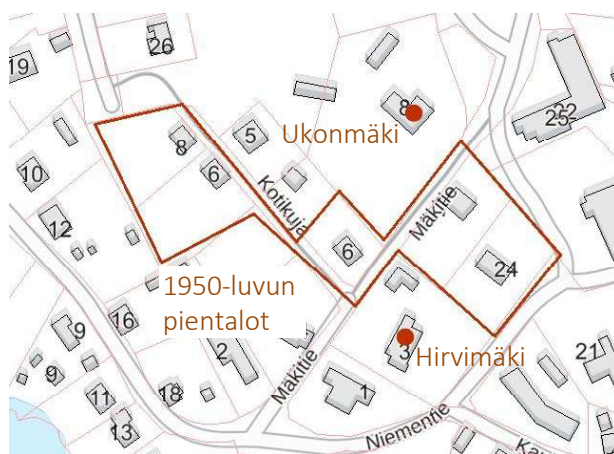
5.1.4 Mäkitien vanhat talot

Mäkitie kohdilla rinteessä on ollut peltoa ja yksi etelärannan torpista. Vanhimpien talojen pihapiirit ovat säilyneet suurina, sotien jälkeen perustetuista tai uudisrakennetuista tonteista muodostuu tiiviimpää katujulkisivua Kotikujan puolella.

Mäkitien varteen jää pari iäkstä hirsitaloa, joista **Hirsimäen** talo on alueen vanhimpia ja rakennushistoriallisesti edustavimpia puutaloja. Se on rakennettu 1860–70-luvulla, ja siinä on toiminut aikoinaan yksityinen apteekki. Talo on ollut myös nimismiehen asuntona. Vaakalaudoitettussa talossa on laastilla vahvistettu kivijalka, kuusiruutuiset T-karmilliset ikkunat, haukkaikkunat ja katonlapeella kolmioikkunat. Päätykuistit näkyvät vuoden 1936–38 tehdyssä pohjakartassa, mutta länsijulkisivun keskiosan kuisti näyttää jälkeempään tehdyttä, mutta sekin näkyy jo vuoden 1954 ilmakuvassa. Piharakennus on uudistettu ja laajennettu.



Kuva: Vuoden 1946 rakennussuunnitelmassa uusia asuntotontteja osoitettiin mäkien välisen purolaakson reunalle. Rakentaminen alkoi 50-luvulla.



Kuva: Nimetty inventointikohteet, joita esitellään aluekuvauksen yhteydessä. Taustakartta © MML (2025)



Kuva: Ulkoasultaan hyvin säilynyt Hirsimäen talo. Verannanportaat on rakennettu melko äskettäin.



Kuva: Hirsimäen eteläpuolella on eläinlääkärille rakennettu puutalo 1960-luvun puolivälistä.

Entistä apteekkia vastapäätä sijaitseva Aurinkolinna hirsirunkoinen talo on 1900-luvun alusta. Talossa on jyrkkä harjakatto ja jugend-tyyliset ikkunat. Alun perin kahden perheen asuinrakennus on peruskorjattu 1980-luvun alussa yhden perheen taloksi. Ulkopuolinen lisälämmöneritys on jättänyt ikkunat syväälle seinään sisään.



Kuva: Mäkkitien alkupäässä, pienen pellon paikalla on keltatiilinen omakotitalo 80-luvun vaihteesta.

Hieman ennen uuden sairaalan rakentamista, vuonna 1934, valmistui ylemmäksi mäen rinteeseen ajan modernismia edustava, mutta kuitenkin perinteisellä hirsirakennustekniikalla toteutettu **Ukonmäen** yksityistalo. Talon eteläpuoleiselle rinteelle perustettiin puutarha, joka nykyään on puustoinen ja jää rajalle kasvaneiden korkeiden kuusien sisään.

Ukonmäen asuinrakennus oli aluksi vain osittain kaksikerroksinen, tasakattoinen ja vuoraamaton hirsitalo, joka jo muutaman vuoden kuluttua (n. 1938) korotettiin kauttaaltaan kaksikerrokseksi ja rapattiin vaaleaksi. Lisäksi talon koillispuolelle sisäänkäyntien eteen tehtiin nykyinen yksikerroksinen siipi molemminpuolisin avokuistein ja puutarhan suuntaan avautuvan kuistin yläpuolelle rakennettiin parveke. Rinteen puolella taloa kiertää kivinen tukimuuri. Myöhemmistä muutoksista isoimpia on ollut tasakaton korvaaminen loivalla aumakatolla sekä muuratun autotallin rakentaminen kivijalassa olleen autotallin eteen. Muut muutokset ovat rungon ulkopuolisia portaita tai ikkunoiden vuorilautoihin lisättyjä koristelaudoituksia (ritilät).

Ukonmäen pihapiirissä on aumakattoinen varastorakennus (vaaka- ja pystylaudoitus, betoniperustus) sekä hieman syrjemällä entinen kanalarakennus (vaakalaudoitus, pulpettikatto).



Kuva: Vuonna 1965 aloitettiin eläinlääkärintalon rakentaminen Mäkkitielle. Aurinkolinna talon takana näkyvät Itärinteen ja Päivärinteen talot. / Puumala-Seura ry:n valokuvakokoelma.



Kuva: Nimismies Aarni A. I. Puupposen rakennuttamaan Ukonmäen taloon tuli myös nimismiehen kanslia.



Kuva: Ukonmäen talo vastavalmistuneena 1934, ennen matalan osan korottamista kaksikerroksiseksi ja tasakaton muuttamista aumakatoksi. / Uku Puupposen valokuvakokoelma.

5.1.5 1950-luvun pientalot

Niementien, Mäkيتين ja Kotikujan 1950-luvun omakotitaloissa on edustettuna sekä puolitoistakerroksinen että yksikerroksinen, loivaharjainen pientalotyyppi. Tyyllisesti hyvin säilyneistä, julkisivuiltaan rapatuista taloista muodostuu alueelle erityinen rakennuskerrostuma ja arvokasta ajankuvaa eteläkärjen vaihteittain rakentuneeseen puutalovaltaiseen ympäristöön.

Kirkonkylän rakennussuunnitelmassa (1946) osoitettiin Puumalanniemen kärkeen uusia asuntotontteja ennestään rakentamattomille alueille, jotka olivat pieniä peltomaita notkelmissa ja rinteillä, olemassa olevan rakennuskannan lomassa. Uudelle asutukselle oli enemmän tilaa urheilukentän ympäristössä.

Niemenkärkeen rakentui 50-luvun kuluessa uutta pientaloa. Mäkيتين ja Niementien välissä sekä Kotikujalla, huomio kiinnittyy muutamiin arkkitehtuuriltaan selkeälinjaisiin, detaljeiltaan ja julkisivuiltaan säilyneisiin **rapattuihin omakotitaloihin**. Poutapilvi ja Loimurinne sijaitset terveysasemaa vastapäätä. Siirilä Mäkitiellä sekä Koivurinne ja Jukarainen Kotikujan varrella.



Kuva: Siirilän aumakattoinen pientalo.



Kuva: 1950-luvun talot edustavat aikakauden käsityövaltaista asuntorakentamista.



Kuva: Kotikujan puolitoistakerroksiset talot.



Kuva: Yksikerroksiset talot Mäkيتين ja Niementien välissä.



Kuva: Julkisivut ovat roiskerapattuja ja ikkunoiden kehyksinä vain kapeat smyygit. Materiaalit ja värien käyttö yksityiskohdissa oli keskeinen osa aikakauden rakennusten hienopiirteisyyttä.

5.1.6 Kaukaantie ja venevalkama

Venevalkama perinteisin rantarakennuksin – venevajat, saunat ja varastot – on arvokas osa Puumalan kirkonkylästä vesistön suuntaan, Saimaan historiallisesti merkittäväälle laivaväylälle, aukeavaa kylä- ja maisemakuvaa. Alue muodostaa punaisten rantarakennusten osalta kirkonkylän eheimmän aluekokonaisuuden. Entinen Kaukaan piiriesimiehen asunto- ja konttorirakennus rantarakennuksineen muodostaa tyyllisesti erittäin yhtenäisenä säilyneen pihapiirin 1920-30-luvulta.

Vanhan sairaalatontin alapuolella, Kaukaantien varrella, on ollut kadulle nimenkin antaneen Kaukaan Tehdas Oy:n tukikohta. **Hiekkarannan** päärakennus on toiminut yhtiön piiriesimiesten asuntona ja konttorina.

Tyylipiirteiltään klassistinen, aumakattoinen ja rimalaudoituksella verhoiltu hirsitalo on rakennettu 1920–30-luvun vaihteessa piiriesimies Lagerstedtin aikana. Rannassa on yhtiön sauna ja varistorakennus, molemmat aumakattoisia ja julkisivuiltaan rimalaudoitettuja, sekä laiturin päässä harjakattoinen lautaseinäinen venevaja.

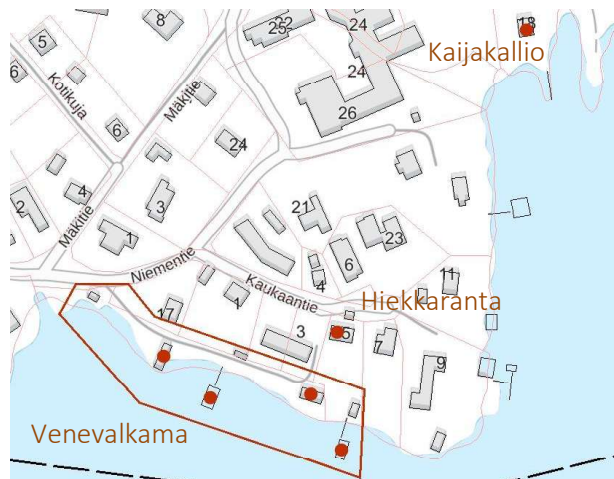


Kuva: Entinen Kaukaan tukikohdan päärakennus.



Kuva: Kaukaanrannan sauna ja makasiini.

Kuva oikealla: Hulkkosenrannan puutalo ja sen edustalla sijaitseva lauta- ja hirsirakenteinen rantamakasiini, jonka päädyssä on sauna.



Kuva: Nimetty inventointikohteet, joita esitellään aluekuvauksen yhteydessä. Taustakartta © MML (2025)

Sairaalanmäelle nousevan Niementien ja Kaukaantien risteyksessä on kaksi 1900-luvun alun puutaloa, joiden ulkoasuja on uudistettu korjaustoimenpiteissä, toista on myös laajennettu. Kaukaantien varrelta on pari puutaloa purettu 1970-luvulla rakennetun rivitalon tieltä.

Talojen alapuolella on vanha venevalkama ja idyllinen **rantapolku**, jonka varrella on säilynyt Kaukaan entisten rakennusten lisäksi yksi iso harjakattoinen venekuuri sillan päässä, hirsi- ja lautarakenteinen saunan ja varastoja käsittävä rakennus sekä hirsiseinäinen sauna.



Kuva: Metsäyhtiön rakennuttama venevaja, nykyään yksityisomistuksessa. Taaempi on Kaukaanrannassa.





Kuva: Saunarakennus.



Kuva: Rantavarasto-sauna.



Kuva: Rantapolulta aukeaa näkymä Kurenniemeen. Kunnostetun pikkusaunan alkuperäinen punainen väritys oli luonteva vanhalle rantarakennukselle. Kurenniemen sininen saunarakennus on sotien jälkeistä rakentamista.



Kuva: Lautaseinäisiä venevajoja ja rantavarastoja on myös itään aukeavalla rannalla, kahdella rantatontilla. Ne ajoittuvat sotien jälkeiseen aikaan, noin 60-luvulle. Vuoden 1971 kartassa isohkon laiturin kohdalle on kirjoitettu ”huoltamo”. Tonttien vanhat talot/mökit on purettu ja nykyiset asuintalot ovat 1960-luvulta ja 1980–90-luvun vaihteesta. Toisen tontin rantasauna ajoittunee 1940–50-luvulle.



Kuva: Vanhan sairaalan rannassa oleva venevaja on tehty 1950-luvun lopussa tai 1960-luvun alussa.

Puumalanniemen Osmonaskeleenselän puoleiset kallioiset niemet ja pienet lahdemat tulivat asutuksen piiriin 1910-luvulta lähtien. Ranta-alueet Kaijakallion koillispuolella ovat edelleen kaava-alueen ulkopuolella.

Kaijakallion hirsitalo Patalahden rannalla saattaa olla Puumalanniemen itärannan varhaisimpia kesähuviloita. Viime vuosina on rakennettu päädystä sivuseinälle ulottuva terassi ja tehty sileä peltikatto. Lautavuoratun talon ikkunat ja ovet oli uusittu jo aikaisemmin. Pihassa ei ole vanhoja ulkorakennuksia.



Kuva: Patalahden rantamaisemaa kuvattuna sairaalan rannasta. Kaijakallion punainen hirsitalo näkyy kuvassa vasemmalla. Takana näkyvällä niemellä on ollut talo jo ennen sotia. (Kuva vuodelta 2012)



Kuva: Kaijakallion kesähuvila vuonna 2025.

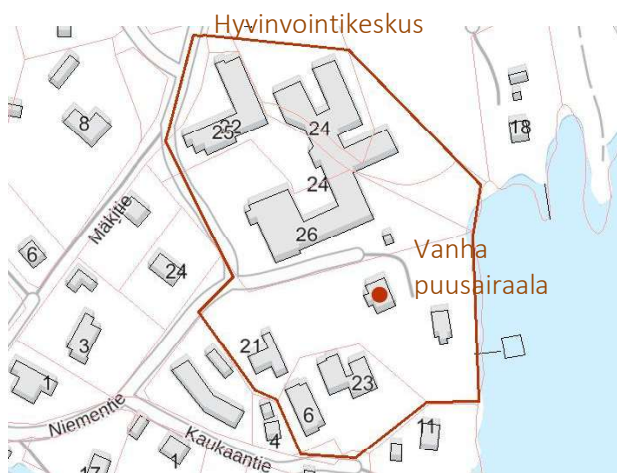
Lähteet: Puumalan historia II; Senaatin kartasto 1915; Kirkonkylän pohjakartta 1938; Peruskartta, 1971; Historialliset ilmakuvat, MML; Okkola, Aaro, 2001. Saimaan Kipralttari; Maakuntaliiton rakennusinventointiaineistot; Puumalan kunta, rakennusluvut; Kalle Pastila, Arja Montonen ja Uku Puupponen 2012; Puumala-seura ry:n valokuvat; Uku Puupposen valokuvakokoelma; Kotiseutumme Puumala, Ristiina. 2007.

5.2 Terveys- ja sosiaalipalvelujen alue

Puumalan terveyden- ja sairaanhoidon palvelut ovat sijainneet nykyisellä paikalla, niemen kärjessä, pitkälti yli vuosisadan ajan. Alussa oli kunnanlääkärintalo ja kunnan sairaala, sotien jälkeen rakennettiin terveystalo-neuvola ja 1970-luvulla järjestettiin kansanterveyslain mukainen terveysasemapalvelu uusissa ajanmukaisissa rakennuksissa, joita täydensi vanhainkoti. Järvimaiseman äärellä sijaitseva vihreä puistomainen pihaympäristö on avartunut suurten rakennusmassojen myötä, mutta edelleen laitosalueella on vanhoja yksittäispuita sekä komeaa männikköä Kalliomäentien suunnalla ja lehtipuuvaltaista rantametsikköä vanhan sairaalan lähellä.

Aluekuvaus

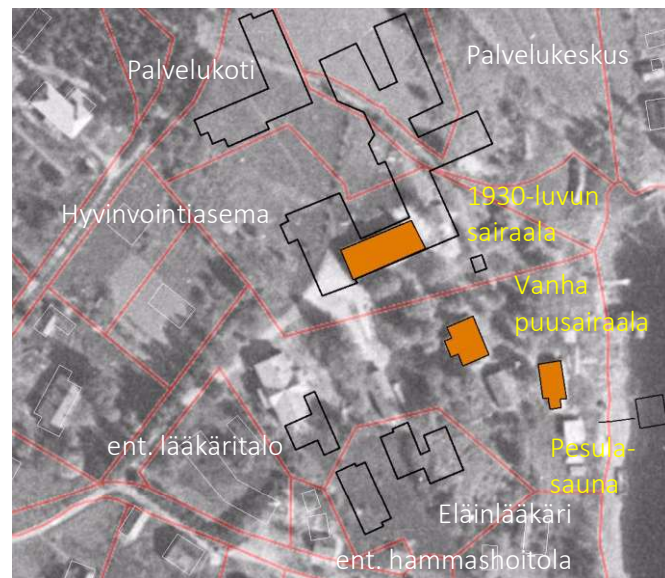
Tontti sairaalaa varten saatiin seurakunnalta. Sinne rakennettiin kookas puinen kunnanlääkärintalo ja erillinen sairaalarakennus 1900-luvun alkuvuosina. Kunnanlääkärintalo tuhoutui tulipalossa ja purettiin. Alueelta on purettu myös sotien jälkeen rakennettu terveystalo-neuvola. Uudet lääkäriasunnot rakennettiin 1960- ja 70-luvuilla, niiden lähelle valmistui viimeksi hammashoitolana toiminut rakennus 1990.



Kuva: Nimetty inventointikohteet, joita esitellään aluekuvauksen yhteydessä. Niementien ja Mäkätien välinen osuus (Kenttätie) on rakennettu 1950-luvun loppupuolen paikkeilla. Taustakartta © MML (2025)

Nykyään hyvinvointiasemana toimivan suuren, useita siipiosia käsittävän laitosrakennuksen ydin on vuonna 1937 valmistunut uusi sairaala, jonka suunnitteli rakennusmestari Martti Vihonen. Kivirakennuksen alkuperäinen tyyli edustaa pelkistettyä klassismia. Julkisivut on rapattu. Päätyjä peittävät lisärakennukset, joita on rakennettu terveyskeskuksen perustamisen yhteydessä. Osin kaksikerroksinen, tiilirunkoinen terveysasemarakennus on vuodelta 1974.

Rakennusta on laajennettu vanhainkodin käyttöön tulleilla siivillä 1980- ja 90-luvuilla. Terveysasemaa on peruskorjattu mm. 2010-luvun alkupuolella.



Kuva: Vuonna 1954 otettuun ilmakuvaan on asemoitu nykyinen rakennuskanta ja kiinteistörajat. Terveys- ja sosiaalipalvelujen korttelin rakennukset on korostettu. / Ilmakuva © MML.



Kuva: Kunnansairaala alkuperäisessä asussaan. /Puumala-Seura ry:n valokuvakokoelma. Marak 006-007.



Kuva: 1930-luvun sairaalarakennus (keskellä).



Kuva: Terveysaseman julkisivu tien suuntaan.



Kuva: Aumakattoinen terveysasema ja sen taakse jäävän vanhan kivisairaalan harjakattoa. Kuva on vuodelta 2012, ja sen jälkeen on Kenttätien länsireunalle rakennettu kevyenliikenteenväylä.



Kuva: Kenttätie 22, palvelukoti (keltatiili) valmistui 1997.



Kuva: Niementie 23 lääkärintalo (kahi-tiili, pystylauta, levyt) rakennettiin 1960-luvulla. Nykyään siinä on Puumalan kunnan sosiaalipalvelut ja eläinlääkäri.



Kuva: 30-luvun sairaalarakennus ja vanhainkodin siipi vuonna 1987. /Puumala-Seura ry:n kuvakokoelma.



Kuva: Niementie 23 ja etualalla Niementie 21, lääkärintalo (kahi-tiili, vaakalauta), joka rakennettiin 1970-luvulla; nykyään asuinrakennuksena. Näiden taakse jää Kaukaantie 6:n talo 1990-luvun vaihteesta, entinen hammashoitola.



Kuva: Vanhainkodin uudistunut julkisivu (katettu ja lasitettu parveke) ja 1996 valmistunut laajennusosa vuonna 2025.

5.2.1 Vanha sairaala

Puumalan vanha sairaalarakennus on yksi harvoista maakunnassa säilyneistä maalaiskuntien hirsirunkoisista sairaalarakennuksista 1900-luvun alusta.

Vuonna 1906 valmistunut hirsirunkoinen sairaalarakennus sijaitsee tontin jyrkässä Patalahden suuntaan viettävässä rinteessä. Puutalo oli uuden sairaalan (1937) aikaan **alasairaalana** (kulkutautisairaalana), mutta jäi sittemmin vuokra-asuntokäyttöön. Rakennuksen takana alarinteessä on sementtitiilirunkoinen, rapattu pesularakennus 1950-luvun alusta. Siihen liittyy myös nuorempi hirsirunkoinen saunapuoli. Rannassa tukilaiturin päässä on venevaja. Pihasta on purettu vuoden 2012 jälkeen vanha aitan, liiterin ja ulkokuoneen käsittänyt piharakennus.



Kuva: Tyhjillään oleva hirsirunkoinen sairaalarakennus.



Kuva: Vanha puusairaala, takana 30-luvun kivirunkoinen sairaala ja sen lisärakennuksia.



Kuva: Vanhan sairaalan alapuolella rinteessä sijaitseva pesula-sauna –rakennus on päässyt huonoon kuntoon.

Lähteet: Sairaalan rakennusselitys 1905-06; Sairaalan piirustukset; Puumalan kunta, rakennusluvut; Puumalan historia II; Kirkonkylän pohjakartta 1938; Peruskartta, 1971; Puumala-Seura ry:n kuvakokoelma.

5.3 Urheilukenttä ja mäkialue

Härkösen talo on jo ikänsä puolesta historiallisesti arvokas. Pohjaltaan paritupapohjainen, korjauksissa perinteisen ilmeensä säilyttänyt talo edustaa kansanomaista hirsirakennusperinnettä 1700- ja 1800-luvuilta. Urheilukenttä ja sen pieni puukatsomo edustavat osaltaan sotienjälkeistä, valtion veikkausvoittovaroilla tukemaa valtakunnallista yleisurheilurakentamista, jolla haluttiin edistää kansalaisten hyvinvointia. Puukatsomo on säilyttänyt tyylipiirteensä.



Kuva: Nimetty inventointikohteet, joita esitellään aluekuvauksen yhteydessä. Taustakartta © MML (2025)

Kuva vasemmalla: Urheilukenttä ja katsomo.

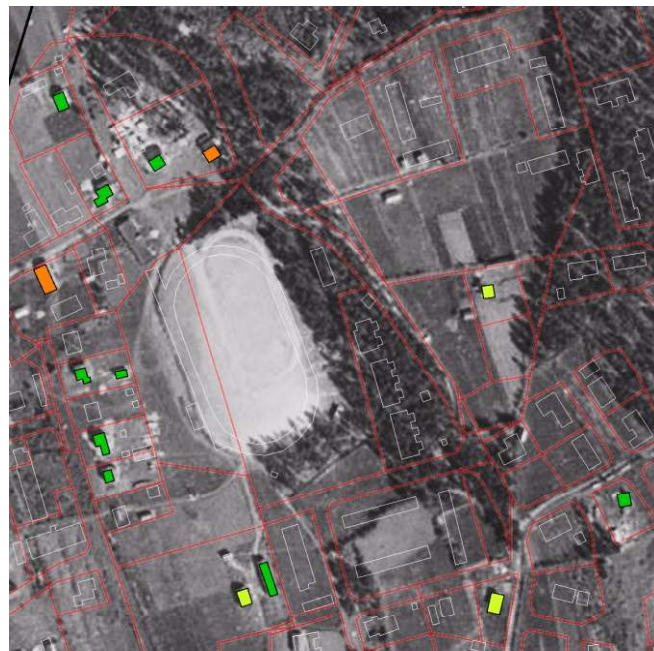
Aluekuvaus

Kantatien itäpuoliset asuntoalueet ovat rakentuneet vuoden 1946 rakennussuunnitelman voimaantumisen jälkeen sen ja myöhempien kaavamuutosten ja uusien kaavojen mukaisesti rivi- ja omakotitalovaltaiseksi taajama-alueeksi. Urheilukenttä oli jo perustettu, kun maanmittari teki vuosina 1936–38 ensimmäistä pohjakarttaa kirkonkylän alueesta. Tuolloin kentän vieressä sijainneen Härkösen talon lisäksi alueella oli vain muutamia taloja nykyisen Kalliomäentien suunnalla sekä rinteessä Kalliotien ja Harjutien kohdilla.

Nämä maa-alueet ovat kuuluneet kirkkoherran virkataloon ja 1900-luvun alkupuolelta pappilasta erotettuun Rinne-nimiseen kantatilaan nro 6, joka käsitti entisiä pappilan torppia. Rinteen päärakennus tunnetaan entisen omistajan nimen mukaan **Härkösen talona**. Härkösten aikana, 1930-luvun alussa, tämä vanha pappilan torppa lunastettiin itsenäiseksi. Talonpoikaista hirsirakennusperinnettä edustavan päärakennuksen on arveltu olevan vanhimmilta osin vuodelta 1776, jolloin sen vanha tupa olisi ollut alkuun savutupana. Paritupapohjaisessa talon toisessa päässä on tupa, toisessa kamarit ja välissä ennen läpikuljettava eteinen. Tuvan kiviuuni on rakennettu hirsijalustalle. Härkösen talo siirtyi 1983 Puumala-Seura ry:n omistukseen. Kesäisin näyttelytiloina toimivaa kiinteistöä on kunnostettu valtion avustuksella vuodesta 1989 lähtien. Samana vuonna tontille valmistui uusi rakennus, johon tuli Puumala-lehdelle toimitilat.



Kuvat: Härkösen talo.



Kuva: Kuvassa päällekkäin ilmakuva vuodelta 1954 ja nykytilanne rakennus- ja kiinteistörajatietojen osalta. Oranssilla on merkitty edelleen olemassa olevat ennen 1940-lukua rakennetut rakennukset, vaalean vihreällä 1940-luvun rakennukset ja vihreällä 1950-luvun rakennukset (jotka näkyvät ilmakuvassa © MML).

Puumalan urheilukenttä on rakennettu kaakko-luode-suunnassa, jolloin iltapäivän aurinko paistaa kentän poikki katsomon takaa. Kentän länsilaidalla on pieni puurakenteinen **katsomorakennus** 1900-luvun keskivaiheilta (katsomo näkyy vuoden 1965 ilmakuvassa). Katsomoiden rakentaminen yleistyi sotien jälkeen. Maalaiskuntien urheilukenttien yhteyteen rakennetut vaatimattomat puukatsomot tehtiin isompien stadioneiden toiminnallisten mallien mukaan.



Kuva: Puukatsomossa on käyttötarkoituksen sanelema muoto ja rakennusajankohdalle tyypillistä puurakentamisen hienopiirteisyyttä. Penkkirivien alapuolella on tilat kioskille ja välinevarastolle

Jälleenrakennuskauden puolitoistakerroksisia puutaloja on lähinnä Paakarintien, Härkösentien ja Kallentien varrella, sielläkin harvakseltaan.

Paakarintien talorivin päässä säilynyt pieni rinnepelto kuuluu Harjulan pienviljelypaikkaan. Asuinrakennus on valmistunut 1946. Urheilukentän pohjoispäässä sijaitsevalla Tanhulan tontilla on 1950-luvun puolitoista-kerroksisen puutalon lisäksi Härkösen talon entinen riihirakennus, jossa toimi pitkään Viljo Hulkkoson puusepäntörmä.



Kuva: Viimeinen rakentamaton pelto ja Harjulan talo mäelle nousevan Hiihtotien eteläpuolella.



Kuva: Urheilukenttää ympäröivien teiden varsilla on rivitaloja. Hiihtotien eteläpuolelle rakennetut on ryhmitelty avokortteliksi, jonka keskellä on viherpiha ja ulkokehällä paikoitusalueet.

Kantatien itäpuolisen alueen vanhimpiin rakennuksiin lukeutuu jyrkän kallioisen mäen laella sijaitseva suuri keltaiseksi maalattu puutalo. Tämä nk. Virin talo rakennettiin 1904 alun pitäen Puumalan VPK:n taloksi, osaksi Nuorisoseuran varoilla. Kolme vuotta myöhemmin valmistui korkea palotorni, jota käytettiin myös näköalatornina. Talossa toimi 1920-luvulla alakansakoulu. Vuodesta 1934 talo oli suojeluskunnan omistuksessa. Kun järjestön toiminta lakkautettiin 1944, talo päättyi muutaman käänteen kautta Urheiluseura Puumalan Virille, jonka mukaan taloa alettiin kutsua **Virin taloksi**. Nykyään seurantalo on Puumalan kunnan omistuksessa ja toimii nuorisotalona. Rakennuksen ulkoasu on uudistunut lisä- ja korjausrakentamisen myötä. Korkea tähtystorni on purettu.



Kuva: Seurantalo erottuu hyvin korkean kallion laelta. Kerrostalojen tontti oli alun perin varattu pallokentäksi.



Kuva: VPK:n taloon tuli palotorni, jonka ansiosta rakennus oli kirkon ohella kylämaiseman kiintopisteitä. / Kuva: Maisemakortti kirkonkylästä, lossirannasta (n. 1907). Aarne Pietiäinen. Puumala-Seura ry:n kuvakokoelma.



Kuva: Seurantalons eli nykyisen Nuorisotalons ulkoasu on uudistunut tehdyissä korjauksissa ja laajennuksissa.

Lähteet: Puumalan historia II; Kirkonkylän pohjakartta 1938; Peruskartta, 1971; Historialliset ilmakuvat, MML; Puumala-seura ry:n valokuvat; Kotiseutumme Puumala, Ristiina. 2007; Liikuntaympäristöt kulttuuriperintönä - opas arviointiin 2013. Teijo Pyykkönen (toim.).

6 Kulttuurihistoriallinen arviointi

**KARTTASELITYS****Rakennus tai rakennuspaikka**

- Kulttuurihistoriallisesti merkittävä; herkkä muutoksille
- Kyläkuvallisia arvoja, vaikuttava sijainti
- Olennainen osa alueen historiallista ja kyläkuvallista luonnetta
- Erytinen rakennuskerrostuma ja arvokasta ajankuvaa
- Säilyvä piharakennuksen paikka

Pientaloasutus

- Kyläkuvallisesti arvokas alue

Rantavyöhyke

- Maisemallisesti ja kyläkuvallisesti arvokas alue
- Erytinen vanha rakennuskerrostuma; olennainen osa kirkonkylän maisemallisesta luonnetta
- Säilyvä venevajan, rantasaunan, rantaliiterin paikka

7 Lähteet

ARKISTOT

Puumalan kunnan arkisto
Rakennuslupa-asiakirjat
Rakennuspiirustukset

Maanmittauslaitoksen arkisto
Peruskartta 1:20 000, lehti 3143 09, kartoitus 1967, julkaistu 1971.
Peruskartta 1:20 000, lehti 3144 07, kartoitus 1966, julkaistu 1971.

Kansallisarkisto, Mikkeli
Isojakokartat [1778-1852], Puumalan kirkonkylä, Lampila, Vesiniemi ja Bengtilä.
Verollepanokartta 1778: Prästegård och Wesiniemi, Lukula
Pitäjänskartta 1:20 000, lehti 3143 09, 1848
Senaatin kartasto 1:84 000, lehti Arkistoyksikkö: XX-XXII 45-48 [Puumala], 1915.
Puumalan Kirkonkylän rakennussuunnitelma (A 383/6).

WWW-SIVUSTOT

Heikki Rantatuuvan Historialliset kartat – sivusto
<http://www.vanhakartta.fi>
Maakirjakartat, Lars Röös, 1646.

REKISTERIT

Kiinteistörekisteri KTJ: Puumalan kunta, MML
Rakennus- ja huoneistorekisteri (rhr), Puumalan kunta, VTJ Maistraatti
Muinaisjäännösrekisteri, Museovirasto.

KIRJALLISUUS

Etelä-Savon puolustusvarustukset historiallisella ajalla. Etelä-Savon seutukaavaliitto. Julkaisu 137:1987.

Etelä-Savon rakennusperintö. Kulttuurihistoriallisesti merkittävät kohteet. Etelä-Savon seutukaavaliitto. Julkaisu 114. 1984.

Kotiseutumme Puumala, Ristiina. Pohjoismainen Kirjatuotanto Oy. 2007.

Kulttuurimaisemaintointi. Etelä-Savon seutukaavaliitto. Julkaisu 147:1989. 1988.

Kuninkaan kartastot. Sprengtportenin Savon kartasto. Toim. Erkki-Sakari Harju. SKS, Atlas Art. 2011.

Lappalainen, Pekka, 1967. Puumalan historia I.

Liikuntaympäristöt kulttuuriperintönä - opas arviointiin. Toimittanut Teijo Pyykkönen.
Liikuntatieteellisen Seuran julkaisuja 170
Tampere 2013.

Merenmies, Jaakko. Kirjoitus kirkon 175-vuotisjuhlaan 20.5.2007. Puumalan kirkko ja sen peruskorjaus.
Puumalan seurakunta.

Okkola, Aaro. 2001. Saimaan kipuralttari. Vanhaa Puumalaa kuvin ja tarinoin.

Pajunen, Matti ja Huttunen, Veikko, 1967. Puumalan historia II.

Pakarinen, Olavi. Kievaritarinoita. Vanhan Mikkelin läänin kestikievarit. Kaakkois-Suomen tiepiiri. Tielaitos. Tiehallinto.

Perinnealbumi. Etelä-Savo 2. Kirj. Olavi Antila. 1981.

Salpalinja. Sotahistoriallisten kohteiden arkeologinen inventointi 2009-2012. Inventointiraportti. Museovirasto. John Lagerstedt.

Suomalaisia yksityisyrittäjiä I.

Suomen omakotiasutus, osa V. Kymen lääni. Mikkelin lääni. 1972.

Suomen teiden historia I. 1974.

Tervämäki, Vilho, 1978. Puolustushallinto sodan ja rauhan aikana 1939-1978, Puolustusministeriön historia II.